

**NACIONES UNIDAS
COMISIÓN ECONÓMICA
PARA AMÉRICA LATINA
Y EL CARIBE – CEPAL**



Distr.
LIMITADA

LC/MEX/L.876
22 de agosto de 2008

ORIGINAL: ESPAÑOL

**COSTA RICA: EVOLUCIÓN ECONÓMICA DURANTE
2007 Y PERSPECTIVAS PARA 2008**

ÍNDICE

	<u>Página</u>
1. Rasgos generales de la evolución reciente	1
2. La evolución del sector externo	2
3. La política económica	5
a) La política fiscal	5
b) Las políticas monetaria y cambiaria	6
c) La política comercial	7
4. La producción, el empleo y los precios	9
a) La actividad económica	9
b) Los precios, las remuneraciones y el empleo	11
5. Perspectivas para el año 2008	11
<u>Anexo estadístico</u>	15

ÍNDICE DE CUADROS

Cuadro

1 Principales indicadores económicos, 2000-2007	17
2 Principales indicadores trimestrales, 2000-2008	19
3 Oferta y demanda globales, 2004-2007	20
4 Producto interno bruto por actividad económica a precios de mercado, 2004-2007	21
5 Relaciones entre producto interno bruto y el ingreso a precios constantes, 2000-2007	22
6 Indicadores de la producción agropecuaria, 2004-2007	23
7 Indicadores de la producción manufacturera, 2004-2007	24
8 Indicadores de la construcción, 2004-2007	25
9 Evolución de la generación, consumo y exportación de electricidad, 2004-2007	26
10 Evolución de la ocupación y desocupación, 2000-2007	27
11 Principales indicadores del comercio exterior de bienes, 2000-2007	28
12 Exportaciones de bienes fob, 2004-2007	29
13 Volumen de exportaciones de principales productos, 2004-2007	30
14 Importaciones de bienes cif, 2003-2007	31

<u>Cuadro</u>		<u>Página</u>
15	Balanza de pagos (presentación analítica), 2000-2007	32
16	Evolución del tipo de cambio, 2000-2008.....	33
17	Evolución de los precios internos, 2000-2007.....	34
18	Evolución de los precios al consumidor, 2005-2008.....	35
19	Evolución de las remuneraciones, 2004-2007	36
20	Ingresos del gobierno central, 2004-2007	37
21	Ingresos y gastos del gobierno central, 2004-2007	38
22	Ingresos y gastos del sector público no financiero reducido consolidado, 2004-2007.....	39
23	Ingresos y gastos del sector público global reducido, 2004-2007	40
24	Indicadores del endeudamiento externo, 2000-2007	41
25	Indicadores del endeudamiento interno del gobierno central, 2004-2007	42
26	Balance e indicadores monetarios. Saldo a fin de año, 2004-2007	43
27	Balance monetario del Banco Central. Saldo a fin de año, 2004-2007	44
28	Crédito al sector privado por rama de actividad. Sistema bancario nacional, 2004-2007	45
29	Tasas de interés bancario ponderadas de corto plazo, 2000-2007.....	46

COSTA RICA: EVOLUCIÓN ECONÓMICA DURANTE 2007 Y PERSPECTIVAS PARA 2008

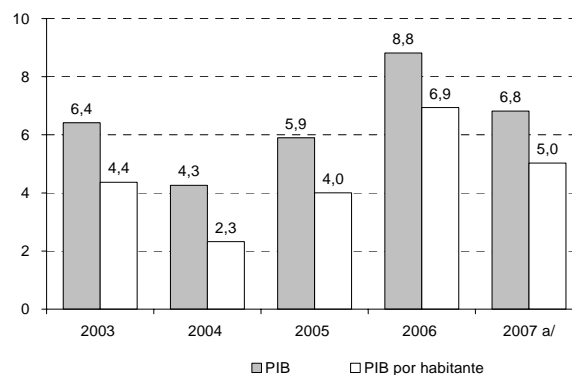
1. Rasgos generales de la evolución reciente

En 2007 el producto interno bruto (PIB) real de Costa Rica aumentó 6,8%, en comparación con 8,8% en 2006. Si bien se trata de una desaceleración importante, el crecimiento siguió siendo robusto y superior a la tasa promedio de la presente década. El incremento del PIB se explica principalmente por la expansión de la inversión bruta fija y las exportaciones. El PIB por habitante se elevó 5%, continuando con un dinamismo positivo por sexto año consecutivo. La inflación mostró un repunte en 2007 y cerró el año en 10,8% (9,4% en 2006). El balance del sector público presentó un resultado positivo por primera vez en las últimas tres décadas, mientras que la tasa de desempleo se redujo para ubicarse en el menor nivel de la década actual. El déficit de la cuenta corriente de la balanza de pagos fue equivalente a 5,7% del PIB, un punto porcentual superior al del año anterior.

En octubre se celebró un referéndum que culminó con la aprobación del tratado de libre comercio con la República Dominicana, Centroamérica y Estados Unidos (DR-CAFTA, por sus siglas en inglés). Aunque dicho tratado se encuentra aún en proceso de implementación, su puesta en marcha suscitó que Costa Rica se uniera al resto de los países centroamericanos y a la República Dominicana, que lo habían ratificado previamente. Otra característica que marcó el año 2007 fue el avance gradual hacia un esquema monetario basado en metas inflacionarias, en particular el ajuste de tasas de interés y de la banda cambiaria.

Los sectores productivos mostraron una expansión generalizada; en particular resalta el buen desempeño de la construcción. El crecimiento económico, el aumento de los salarios reales y la disminución del desempleo redujeron el porcentaje de la población en condiciones de pobreza y de pobreza extrema. El repunte de la inflación se dio en un entorno de alza de los precios internacionales de combustibles, materias primas industriales y alimentos, pero también con disminución de las tasas de interés e incremento del crédito al sector privado.

Gráfico 1
PIB Y PIB POR HABITANTE, 2003-2007
(Tasas de variación anual)



Fuente: CEPAL, sobre la base de cifras oficiales.
a/ Cifras preliminares.

La Comisión Económica para América Latina y el Caribe (CEPAL) estima que el crecimiento del PIB en 2008 será de 4,5%, 2,3 puntos porcentuales menor que el de 2007, debido principalmente a la desaceleración de la economía de Estados Unidos, que impactará en las exportaciones, la inversión extranjera directa (IED) y el turismo. En 2008 el Banco Central enfrenta el reto de controlar la inflación, sin afectar de manera sustancial la tasa de

crecimiento de la economía. El objetivo de inflación para 2008 fue fijado en 8%, con un rango de tolerancia de un punto porcentual hacia arriba y hacia abajo. El déficit de la cuenta corriente se ampliará debido al mayor gasto por la

factura petrolera y a una menor tasa de incremento de las exportaciones. La meta oficial del balance fiscal es un déficit menor al 1%, gracias a un mayor gasto social y en infraestructura, en particular en la red de carreteras.

2. La evolución del sector externo

En 2007 el déficit de la cuenta corriente de la balanza de pagos fue equivalente a 5,7% del PIB, un punto porcentual superior que el observado en 2006 (4,7%). Este deterioro se debió al mayor déficit de la balanza comercial de bienes y de la balanza de rentas, a pesar del crecimiento robusto de las exportaciones. El aumento de las entradas de capital, principalmente en forma de IED, permitió financiar este mayor déficit e incluso elevar las reservas monetarias internacionales.

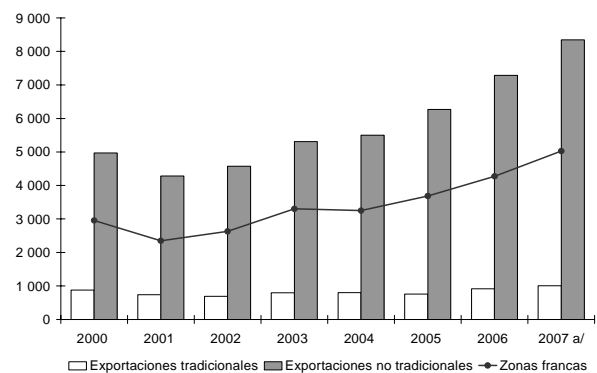
Las exportaciones de bienes sumaron 9.268 millones de dólares en 2007, lo que significó una expansión anual de 14,9% (13,6% en 2006). Este desempeño obedece principalmente al dinamismo de las exportaciones no tradicionales (14,6%) y en particular las de zonas francas (17,6%). Después de una contracción en los primeros tres años de la década actual, las exportaciones de zonas francas retornaron a una senda expansiva en el período 2005-2007, impulsadas por la mayor orientación hacia sectores dinámicos, como componentes electrónicos, dispositivos médicos y farmacéutica. Las exportaciones tradicionales lograron un avance importante (9,9%), pero considerablemente menor que en 2006 (20,9%).

La contribución de las exportaciones no tradicionales a las exportaciones totales de bienes se incrementó ligeramente, de 88,8% en 2006 a 89,2% en 2007, con un mayor peso de las exportaciones de zonas francas (de 52,1% a 53,7%). Entre las exportaciones no tradicionales, las de azúcar y café obtuvieron tasas de crecimiento superiores a 10%. Por su parte, entre las exportaciones no tradicionales sobresale el aumento de partes para circuitos modulares (19,1%) y piñas (12,1%).

Los esfuerzos por diversificar los mercados de destino de las exportaciones costarricenses continúan dando resultados. En 2007 las exportaciones a Estados Unidos representaron 35,2% de las exportaciones totales, en comparación con 38,6% en 2006 y 51,8% en el año 2000. Por su parte la participación de las exportaciones al resto del Istmo Centroamericano pasó de 17,1% a 17,3%

entre 2006 y 2007. El crecimiento más importante fue el de las exportaciones hacia a China, que sumaron 848 millones de dólares en 2007 (558 millones en 2006), y representan 9,1% de las exportaciones totales (6,8% en 2006). Esta diversificación contribuye sin duda a que, pese a la desaceleración de la economía de Estados Unidos en la segunda mitad de 2007, las exportaciones de bienes hayan crecido a una mayor tasa en 2007 que en 2006, a diferencia de lo observado en otros países de la subregión.

Gráfico 2
EVOLUCIÓN DE LAS EXPORTACIONES,
2000-2007
(Millones de dólares)



Fuente: CEPAL, sobre la base de cifras oficiales.

a/ Cifras preliminares.

Las importaciones de bienes se elevaron 13,1% en 2007 (17,1% en 2006), influidas por el alza en el precio internacional de los alimentos y los combustibles, pero también por una mayor

demanda de bienes importados. Por primera vez desde 2003, la tasa de crecimiento de las importaciones de bienes fue inferior a la de las exportaciones. Como resultado, en 2007 el déficit de la balanza comercial de bienes se acentuó a una tasa significativamente menor (8%) que la observada en 2006 (28,6%). Destacó el desempeño de las importaciones de bienes de consumo y de capital, en particular las realizadas fuera de los regímenes especiales de comercio (zonas francas y perfeccionamiento activo), mientras que las importaciones de bienes intermedios se desaceleraron notablemente. La factura petrolera en 2007 se amplió (13,8%) a un menor ritmo que en 2006 (20,2%); aproximadamente tres cuartos de este incremento se debió a aumentos en el precio de los combustibles.

A raíz del alza en los precios de combustibles y materias primas industriales, los

términos del intercambio siguieron deteriorándose (-1%), pese al contrapeso representado por el incremento de los precios internacionales de exportaciones tradicionales como café y cacao.

Las exportaciones de servicios prosiguieron contribuyendo a mitigar el déficit de la balanza de bienes. En 2007 estas exportaciones sumaron 3.532 millones de dólares, 18,7% más que en 2006, mientras que las importaciones alcanzaron los 1.811 millones de dólares, cifra 12,1% superior a la del año previo. Sobresale la expansión de las exportaciones de otros servicios (28,8%), que incluyen servicios de apoyo empresarial, de informática y *software*, actividades que han aprovechado el marco legal y la infraestructura de las zonas francas y que han mostrado gran dinamismo en los últimos cinco años (véase el recuadro 1).

Recuadro 1

COMERCIO DE SERVICIOS NO TRADICIONALES EN COSTA RICA

Las exportaciones de servicios a nivel mundial han adquirido un gran dinamismo y se han expandido en los últimos 20 años a mayores tasas que las exportaciones de mercancías. El crecimiento ha sido particularmente relevante en servicios considerados no tradicionales, como servicios de negocio, profesionales y técnicos, telecomunicaciones, educación y médicos (se considera como tradicionales a viajes y transporte). Este crecimiento ha sido favorecido por los avances tecnológicos, y la progresiva liberación comercial y financiera observada en las últimas dos décadas.

En años recientes, los países centroamericanos, en particular Costa Rica, han participado de manera creciente en las exportaciones de servicios no tradicionales. Ante la fuerte competencia en los mercados internacionales de manufactura, como consecuencia de la expansión de economías asiáticas, las exportaciones de servicios no tradicionales presentan nuevas oportunidades para competir en la escena mundial y para fomentar el crecimiento económico. En general estas actividades ofrecen mayores salarios y oportunidades de aprendizaje tecnológico que las dedicadas a la manufactura en las que tradicionalmente se han especializado los países centroamericanos.

Las exportaciones de servicios no tradicionales en Costa Rica sumaron 1.230 millones de dólares en 2007, frente a 376 millones en el año 2000, lo que representa una tasa de crecimiento anual promedio de 18,5%. Este dinamismo ha sido impulsado en gran medida por la participación del país en procesos internacionales de deslocalización de servicios empresariales, por medio de la atracción de IED. Los esquemas de fomento a las exportaciones y la infraestructura desarrollados para el comercio de mercancías (zonas francas y perfeccionamiento activo) han servido de plataforma para la expansión del comercio internacional de estos servicios.

/Continúa

Recuadro 1 (Conclusión)

En Costa Rica, el incremento de las exportaciones de otros servicios se ha dado principalmente en las categorías de computación e información y servicios de negocios, profesionales y técnicos a empresas, que representan aproximadamente el 90% de las exportaciones totales de otros servicios. De acuerdo con las cifras de la Promotora de Comercio Exterior de Costa Rica (PROCOMER), el número de empresas de servicios ubicadas en zonas francas ha aumentado de manera constante desde 1998. En 2006, las empresas de servicios representaron 26% del total de empresas y generaron el 29% del empleo total de las zonas francas. Constituyen el primer sector en cuanto a generación de empleo total en zonas francas, por encima de maquinaria, material eléctrico y sus partes, que emplea el 22% de la fuerza laboral de dichas zonas.

No obstante, para aprovechar plenamente las oportunidades que ofrece el mercado internacional en el comercio de servicios, Costa Rica necesita hacer mayores esfuerzos en desarrollo de capital humano, capacidades e infraestructura tecnológicas. Actualmente, Costa Rica enfrenta una oferta limitada de personal especializado, lo que ha inhibido una mayor expansión de exportaciones de servicios no tradicionales. Por otra parte, el fortalecimiento de las capacidades tecnológicas permitiría un mayor aprendizaje y absorción de las tecnologías importadas mediante la IED especializada en servicios.

Fuente: Elaboración propia, basado en J. M. Martínez, R. Padilla y C. Schatan (2008), "Comercio Internacional: de bienes a servicios. Los casos de Costa Rica y México", *Serie Estudios y Perspectivas*, N° 97, CEPAL, México.

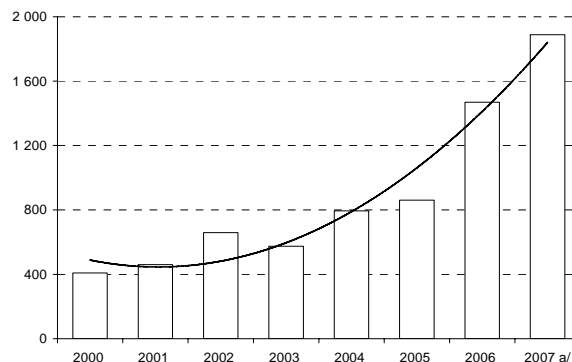
El déficit de la balanza comercial de bienes y servicios descendió de 1.407 millones de dólares a 1.267 millones entre 2006 y 2007, con lo que pasó de representar 6,2% del PIB a 4,8%. Por su parte, la balanza de rentas registró un déficit de 712 millones de dólares en 2007, y ello contribuyó al deterioro del déficit en cuenta corriente. Este resultado obedece a la repatriación de utilidades, principalmente por parte de las empresas que operan en el sector de alta tecnología.

Los ingresos por concepto de remesas familiares provenientes en su mayoría de Estados Unidos sumaron 596 millones de dólares en 2007 (490 millones en 2006), un aumento de 21,6% en comparación con el año anterior. Los egresos sumaron 258 millones de dólares (233 millones en 2006), principalmente hacia Nicaragua. El balance neto de remesas familiares arrojó un saldo positivo de 338 millones de dólares (257 millones en 2006), equivalente a 1,3% del PIB (1,1% en 2006).

La cuenta financiera presentó un saldo positivo de 2.548 millones de dólares, muy superior al déficit en cuenta corriente (1.499 millones), lo que permitió acumular reservas por 1.148 millones de dólares. El saldo de reservas

internacionales al cierre de 2007 alcanzó los 4.110 millones de dólares, equivalente a cuatro meses de importaciones de bienes. El principal componente de la cuenta financiera, la IED, finalizó 2007 en 1.889 millones de dólares, 420 millones superior al monto registrado en 2006 y equivalente al 7,2% del PIB (6,5% en 2006). Los flujos de IED se destinaron principalmente a los sectores industrial, inmobiliario y turístico.

Gráfico 3
INVERSIÓN EXTRANJERA DIRECTA,
2000-2007
(Millones de dólares)



Fuente: CEPAL, sobre la base de cifras oficiales.

a/ Cifras preliminares.

3. La política económica

En 2007 la política monetaria se enfocó en fortalecer gradualmente las condiciones para migrar a un esquema basado en metas inflacionarias. En esta línea, el tipo de cambio —mediante el sistema de bandas— y las tasas de interés se ajustaron a lo largo del año, dando prioridad al control de la entrada de capitales de corto plazo. La entrada de capitales y la reducción de las tasas de interés motivaron una ampliación de la liquidez. La política fiscal se caracterizó por el incremento de los ingresos y la contención de los gastos, lo que se tradujo en un superávit fiscal. El 7 de octubre de 2007, por medio de un referéndum, se aprobó el DR-CAFTA.

a) La política fiscal

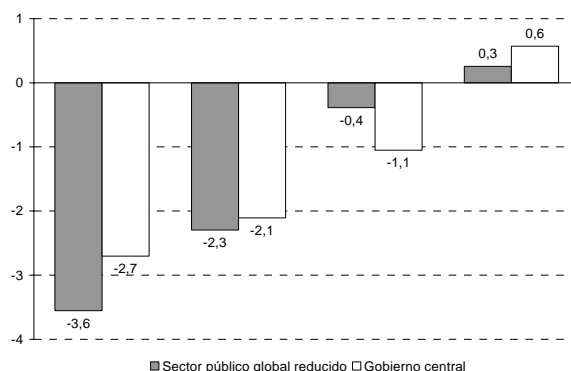
El balance del sector público global reducido presentó un resultado positivo por primera vez en las últimas tres décadas. El superávit equivalió a 0,8% del PIB en 2007 (-0,4% en 2006) y es la continuación de una tendencia de mejora del balance fiscal iniciada en 2003. Este resultado se explica por el aumento de los ingresos (8,9% en términos reales), producto de una mejor recaudación tributaria, así como por una menor tasa de crecimiento de los gastos (5,5%), debido a una mayor racionalización y focalización del uso de recursos. A este balance positivo coadyuvaban tanto el superávit del gobierno central y del resto del sector público no financiero (SPNF), como la disminución del saldo negativo del Banco Central de Costa Rica (BCCR).

Los ingresos corrientes del gobierno central ascendieron 15,9% en términos reales (13,3% en 2006). Los ingresos tributarios se expandieron a una tasa anual real de 15,8% (13,6% en 2006), impulsados por el alza de los impuestos sobre la renta (21,7%) y los correspondientes al comercio exterior (15,6%). Como resultado, la carga tributaria en 2007 representó 15,2% del PIB, 1,2 puntos porcentuales mayor que la observada en 2006. Los factores principales que permitieron incrementar los ingresos del gobierno central fueron: mayores importaciones de bienes gravados (maquinaria industrial, vehículos automotores, gasolina y diesel, entre otros), el crecimiento de la economía y la menor evasión de impuestos sobre la renta y las ventas, debido a la implementación de programas de control y supervisión.

Por su parte, los gastos totales del gobierno central subieron 4% en términos reales, en

comparación con 5,7% en 2006. Esta menor tasa de crecimiento se atribuye principalmente a la caída significativa en el pago de intereses (-13,3%) y un menor aumento de las remuneraciones (5%), gracias a la menor carga financiera de la deuda y a la menor creación de plazas públicas, respectivamente. Así, en 2007 el balance del gobierno central logró un saldo positivo equivalente a 0,6% (-1,1% en 2006).

Gráfico 4
EVOLUCIÓN DEL DÉFICIT
GUBERNAMENTAL
(Porcentajes con respecto al PIB)



Fuente: CEPAL, sobre la base de cifras oficiales.

a/ Cifras preliminares.

El resto del sector público no financiero reducido (RSPNFR) continuó registrando un superávit (1% del PIB) en 2007, aunque menor que en 2006 (1,8% del PIB). El descenso del saldo positivo se debió a mayores gastos e inversiones realizadas en 2007 por empresas públicas e instituciones descentralizadas. En particular, el Instituto Costarricense de Electricidad (ICE) invirtió en la ampliación de los servicios de telecomunicaciones y electricidad, mientras que la Caja Costarricense

del Seguro Social (CCSS) lo hizo en la modernización de la red hospitalaria.

En 2007 el BCCR tuvo un déficit menor que el observado que el el año previo (-0,7% del PIB en comparación con -1,1%) a causa de menores tasas de interés y al traslado de recursos del gobierno al BCCR por concepto de recapitalización por un monto de 85.000 millones de colones. Los ingresos del banco se elevaron por un mayor rendimiento de los activos externos y por el incremento en el porcentaje cobrado a las entidades financieras por transacciones de divisas. Los egresos por instrumentos en moneda nacional avanzaron a un menor ritmo que en el año previo, gracias a la menor tasa de interés doméstica, mientras que la reducción de la deuda en moneda extranjera también supuso un menor pago de intereses.

El crecimiento de la economía y el superávit fiscal permitieron la disminución de los coeficientes de deuda pública externa e interna como proporción del PIB. La deuda externa pública sumó 3.634 millones de dólares, 0,7% mayor que en el año previo; aun así, declinó de un equivalente de 16% del PIB en 2006 a 13,9% en 2007. Por su parte, la deuda interna pública —que comprende la deuda del gobierno central, el BCCR y el RSPNF— equivalió a 32,7% del PIB, en comparación con 34,3% en 2006. De esta manera, la deuda pública total en 2007 fue equivalente a 46,6% del PIB, 3,8 puntos porcentuales menor que la observada en 2006.

b) Las políticas monetaria y cambiaria

La política monetaria se enfocó en fortalecer gradualmente las condiciones para migrar de un esquema basado en el tipo de cambio como ancla inflacionaria, a uno basado en metas inflacionarias; la política cambiaria se orientó a consolidar el esquema de bandas introducido en 2006. Los parámetros de la banda se ajustaron dos veces en 2007 (enero y noviembre), aumentando en ambas ocasiones su amplitud ante expectativas de menor depreciación del tipo de cambio. Las tasas de interés de política monetaria bajaron sustancialmente para desincentivar las entradas de capitales y de esa manera evitar una apreciación mayor del colón. Estos cortes se

dieron en un contexto de repunte de inflación, fenómeno que agudizó las disyuntivas que enfrenta el Banco Central.

Es importante recordar que en octubre de 2006 entró en vigencia un esquema de bandas cambiarias, y se abandonó la política de ajuste diario preanunciado, que por sus efectos era similar a un régimen de tipo de cambio fijo. En un inicio el sistema de bandas consideró una amplitud moderada (3%), con un incremento diario de seis centavos de colón del piso de la banda, mientras que el techo aumentaría en 14 centavos, para transitar gradualmente hacia un tipo de cambio flexible.

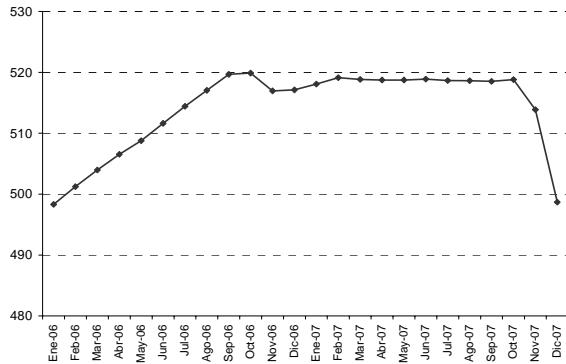
En 2007 las acciones de política cambiaria estuvieron encaminadas a consolidar el esquema de bandas. En enero se realizó un primer ajuste de los parámetros de la banda y se acordó fijar por un período indefinido el tipo de cambio de compra (la banda inferior) en 519,15 colones por dólar y reducir el incremento diario del tipo de cambio de intervención de venta (la banda superior) a 11 centavos, ante expectativas, en ese momento, de menor inflación y menor depreciación del tipo de cambio. Esta medida fue acompañada por la contracción de la tasa de interés para desalentar entradas de capital de corto plazo. En noviembre de 2007 se ajustó nuevamente el tipo de cambio de compra en 498,39 colones por dólar (una disminución de 4%) y con un descenso diario de seis centavos.

A pesar de estas acciones, a lo largo de 2007 se registró una demanda importante de colones, asociada a entradas de capital, que mantuvo el tipo de cambio pegado al límite inferior de la banda cambiaria. La entrada de divisas condujo a un crecimiento de reservas internacionales netas en poder del Banco Central de 999 millones de dólares (casi un tercio de las existencias), con lo que el saldo al final del año alcanzó los 4.110 millones.

El tipo de cambio nominal promedio en 2007 fue de 516,6 colones por dólar, 1% mayor que en 2006. A fines del año, a partir del segundo ajuste del piso de la banda cambiaria, el colón experimentó una apreciación importante, por lo que el tipo de cambio promedio en diciembre fue de 498,7 colones. El tipo de cambio real bilateral con el dólar estadounidense se apreció 5% en promedio en 2007, mientras que el tipo de cambio real efectivo (todos los

socios comerciales de Costa Rica) lo hizo en 2,2%.

Gráfico 5
TIPO DE CAMBIO MENSUAL PROMEDIO,
2006-2007
(Colones por dólar)



Fuente: CEPAL, sobre la base de cifras oficiales.

La tasa de interés de política monetaria del Banco Central disminuyó 325 puntos base en enero de 2007, cuando se modificó el límite inferior de la banda cambiaria, como se mencionó anteriormente, con el objetivo de desincentivar el arbitraje de tasas de interés. Del mismo modo, en el segundo semestre del año se instrumentó una reducción adicional de 50 puntos base, a pesar de estar en un entorno de aceleración de la inflación, por lo que la tasa cerró el año en 6%. El BCCR también hizo bajar la tasa de interés de sus demás instrumentos de captación.

Las tasas de interés pasivas de la banca privada se vieron afectadas por las disminuciones de las tasas del BCCR. De esta manera, la tasa en moneda nacional, a plazo de un mes, cerró 2007 en 5,42%, en comparación con 9,56% en 2006. En dólares, la tasa de la banca privada, a plazo de un mes, descendió ligeramente en 2007, terminando el año en 2,44% en comparación con 2,46% el año previo. En la misma línea, las tasas activas en moneda nacional sufrieron una caída importante: la tasa promedio del sistema financiero nacional (SFN) terminó 2007 en 16,26%, en comparación con 20,7% en 2006. En dólares, la tasa activa promedio del SFN bajó de 10,81 a 10,1%. Esta disminución de las tasas y el repunte de la inflación dieron como resultado tasas pasivas reales negativas: la tasa pasiva real de la banca

privada en moneda nacional, a plazo de un mes, cerró diciembre de 2007 en -4,9%. Por su parte, la tasa activa real promedio del SFN a fines de 2007 era de 4,9%, en comparación con 10,3% en 2006.

El numerario y los depósitos en cuenta corriente, que conforman M1, crecieron 26,4% en 2007 (23,8% en 2006). Esta expansión resultó en gran parte de la monetización producto de que el Banco Central participó en operaciones de mercado abierto. En 2007 los depósitos a plazo en moneda nacional se incrementaron a una menor tasa (19,5%) que en 2006 (27,6%), desincentivados por la baja en las tasas de interés. Por otra parte, la tasa de crecimiento de los depósitos en moneda extranjera continuó reduciéndose por tercer año consecutivo y en 2007 aumentó sólo 2,4% (15,6% en 2006). Este fenómeno de desdolarización ha estado motivado por un mayor rendimiento de los instrumentos en moneda nacional y expectativas de mayor estabilidad del tipo de cambio.

Por último, el crédito al sector privado se expandió significativamente en 2007, motivado por la baja de las tasas de interés y el dinamismo de la economía. El crédito total creció 38,7% en términos nominales, en comparación con 27,7% en 2006. El aumento fue especialmente pronunciado para los sectores de construcción (61,9%), servicios (57,3%), ganadería (49,2%), vivienda (40,9%) y turismo (40,7%). El crédito al consumo subió 35,1%, en comparación con 20,7% en 2006.

c) La política comercial

La aprobación del TLC con Estados Unidos en octubre de 2007 fue sancionada como Ley de la República el 22 de noviembre de 2007, dando inicio así al proceso de preparación para su puesta en práctica efectiva. Varias leyes enfocadas a mejorar el ambiente de negocios y la competitividad, por ejemplo en materia de propiedad intelectual y telecomunicaciones, tienen que ser aprobadas antes del 1° de octubre de 2008 para que el tratado tenga plena vigencia.

El gobierno del presidente Óscar Arias continuó las acciones tendientes a consolidar y mejorar las condiciones de acceso a mercados, por medio de acuerdos comerciales y un mejor aprovechamiento de los ya vigentes. En 2007 se

iniciaron las negociaciones para un Acuerdo de Asociación entre Centroamérica y la Unión Europea, y se llevó a cabo la primera ronda de negociaciones. Para mayo de 2008 se habían

realizado dos rondas más y en el resto de 2008 están planeadas tres rondas adicionales (julio, octubre y diciembre) con miras a finalizar el acuerdo en el año 2009.

Recuadro 2

DE UN ESQUEMA BASADO EN EL TIPO DE CAMBIO A UNO BASADO EN METAS INFLACIONARIAS

Existen diversas estrategias de política monetaria a seguir, cada una con instrumentos y objetivos distintos. Los países centroamericanos —caracterizados por ser economías abiertas, pequeñas y con libre movilidad de capitales— han usado en años recientes tres estrategias distintas. El primero es un esquema basado en el tipo de cambio, por medio de una tasa de cambio fijo o minidevaluaciones periódicas preanunciadas. El control de la inflación y la competitividad de la actividad exportadora son objetivos centrales de este esquema, mientras que las reservas internacionales son el instrumento principal de absorción de choques externos. La segunda estrategia está basada en el control de los agregados monetarios. El objetivo central es el control de la inflación, y el tipo de cambio nominal es el instrumento principal para absorber choques. La tercera estrategia está basada en metas inflacionarias y tiene como instrumento operativo principal la tasa de interés de corto plazo. Al igual que con la segunda estrategia, el tipo de cambio nominal es el instrumento principal de absorción de choques externos.

A principios de la década de los años ochenta, Costa Rica introdujo el esquema de minidevaluaciones del tipo de cambio, dejando atrás el sistema de tipo de cambio fijo ajustado mediante devaluaciones esporádicas. Con este mecanismo el Banco Central influía directa e indirectamente en el valor de la moneda, buscando que mantuviera un nivel real relativamente constante. Entre los principales objetivos de este mecanismo se contaban aumentar la competitividad de las exportaciones, promover las entradas de capital y un mayor equilibrio de la balanza de pagos. Los principales elementos positivos de este régimen de minidevaluaciones se orientaban a reducir la incertidumbre del tipo de cambio y mantener el tipo de cambio en niveles competitivos. Por su parte, los principales elementos negativos de este régimen eran inercia inflacionaria; costos financieros para el BCCR ante operaciones de esterilización, con la consiguiente reducción de la efectividad de la política monetaria; estímulo a la dolarización de los depósitos y créditos, y restricciones para el uso de política monetaria ante movilidad de capitales.

El 17 de octubre de 2006 el BCCR modificó el esquema cambiario de minidevaluaciones y adoptó un sistema de bandas cambiarias. Este cambio representó un primer paso para modificar gradualmente la política monetaria, pasando de un esquema basado en tipo de cambio a otro basado en metas inflacionarias. El BCCR anunció que la nueva política respondía a la necesidad de recuperar espacios de acción para el manejo de la política monetaria y, de esta forma, elevar la efectividad en el control de la inflación. En esta línea, la tasa de interés se convierte en un instrumento central de política monetaria.

El esquema de metas inflacionarias exige el compromiso explícito del Banco Central con la meta de inflación anunciada. Una precondition fundamental es la ausencia de compromisos con algún nivel o sendero de valores de tipo de cambio. El BCCR estableció una estrategia para migrar a un tipo de cambio flexible, caracterizada por flexibilidad, gradualidad y transparencia. En este sentido, con el esquema de banda cambiaria, el Banco se compromete a mantener el tipo de cambio entre ciertos límites preestablecidos, dentro de los cuales se permite que la divisa fluctúe libremente. El Banco fija un límite inferior (piso) y uno superior (techo) e interviene en el mercado de divisas si el dólar alcanza alguno de estos límites.

/Continúa

Recuadro 2 (Conclusión)

En un inicio se partió del nivel medio del tipo de cambio en el mercado de intervención (existente antes de la implementación de las bandas) y se fijó una banda de 3% de amplitud. Además se definió un ajuste diario de los límites inferior y superior (6 y 14 centavos, respectivamente). En 2007 se ajustó la banda en dos ocasiones con el ya mencionado objetivo de migrar gradualmente a un tipo de cambio flexible.

Fuente: Elaboración propia.

- a/ Véase Jácome, L. I. y E. Parrado (2007), “The quest for price stability in Central America and the Dominican Republic”, *IMF Working Paper*, WP/07/54, International Monetary Fund, Washington.
- b/ Véase Méndez, E., C. Mora, E. Prado y M. Solano (2002), *Opciones de Política Cambiaria para Costa Rica*, documento de trabajo del Banco Central de Costa Rica, Departamento de Investigaciones Económicas, Costa Rica.
- c/ Véase Mora, M. y E. Prado (2007), *El régimen de banda cambiaria: hacia la flexibilidad cambiaria y el control de la inflación*, documento elaborado como colaboración al XIII Informe del Programa Estado de la Nación, Banco Central de Costa Rica.

Costa Rica firmó acuerdos de cooperación en comercio e inversión con China, tras el establecimiento de relaciones diplomáticas en julio. Entre ellos destaca el acuerdo de protección recíproca de inversiones y un acuerdo para explorar la posibilidad de firmar un tratado de libre comercio. Sobresale también el acuerdo de cooperación entre la Refinadora Costarricense de Petróleo (RECOPE) y la Corporación Petrolera Nacional de China, que prevé, entre otros aspectos, asistencia técnica china para analizar la posibilidad de ampliar la actual refinería operada por RECOPE.

Costa Rica continuó participando también en el proceso para establecer una Unión Aduanera Centroamericana. En diciembre de 2007 los presidentes de Centroamérica suscribieron el convenio marco para el establecimiento de la UAC, cuyo objetivo es preparar las bases para la profundización del proceso de integración, contempladas en el Protocolo de Guatemala. Se prosiguió trabajando en los temas de armonización arancelaria,

reconocimiento y reglamentación de registros, armonización de medidas sanitarias y fitosanitarias, armonización de la reglamentación técnica centroamericana, inversión y comercios de servicios, entre otros.

Costa Rica ha continuado con su participación activa en los órganos regulares de la Organización Mundial de Comercio (OMC) y en las negociaciones de la Ronda Doha. Colaboró activamente en los temas de productos agrícolas tropicales, productos industriales, facilitación de comercio, normas y servicios, entre otros. Se benefició de la ampliación del plazo para el otorgamiento de ciertos subsidios ligados con la exportación, y que favorecen directamente al régimen de zonas francas, hasta el año 2015. Por último, en junio de 2007, Costa Rica y Panamá concluyeron la negociación del Protocolo Bilateral del TLC con Centroamérica. Éste se encuentra en trámite de presentación a la Asamblea Legislativa para su correspondiente aprobación.

4. La producción, el empleo y los precios

a) La actividad económica

En 2007 la economía costarricense se incrementó 6,8%, en continuidad con el dinamismo observado desde 2003. A pesar de que se experimentó una desaceleración con respecto a 2006 (8,8%), el crecimiento de 2007 fue superior a la tasa promedio de la

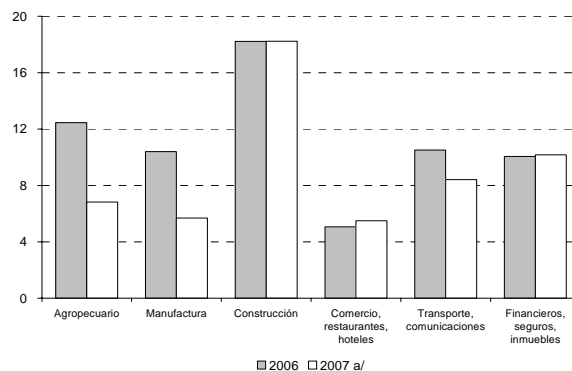
presente década (4,7%) y a la del producto potencial (4,6%).¹ El aumento del PIB real se explica principalmente por el dinamismo de la inversión bruta fija y las exportaciones. El PIB por habitante registró una tasa anual de crecimiento de 5% (6,9% en 2006), y así se prolongó una tendencia de expansión por sexto año consecutivo.

La demanda global se elevó 6% (8,5% en 2006), a causa del dinamismo de todos sus componentes. Así, el consumo privado subió 6,1%, sustentado en un mayor ingreso familiar real y mayor acceso al financiamiento bancario, al tiempo que la demanda externa se incrementó 9,1%, impulsada por las exportaciones de manufacturas y de servicios empresariales. La inversión bruta fija creció 15%, debido a los positivos desempeños del sector construcción y de la adquisición de maquinaria y equipo. No obstante, la inversión bruta interna apenas avanzó 0,7%, a raíz de una caída en la variación de existencias.

Los sectores productivos experimentaron un dinamismo generalizado. La industria manufacturera aumentó 5,7% (10,4% en 2006); y esta desaceleración obedece principalmente a una menor tasa de crecimiento de la producción de las zonas francas (5,6% en 2007 en comparación con 20,2% en 2006), en particular menores volúmenes de producción en la industria electrónica. El sector agropecuario obtuvo una tasa de crecimiento de 6,8% (12,5% en 2006), impulsado por la producción de piña, café, azúcar, banano y leche. La industria de la construcción se expandió por segundo año consecutivo a una tasa superior a 18%, merced a la edificación de viviendas, hoteles y locales comerciales, alentada por las menores tasas de interés y los flujos de IED.

El sector comercio, restaurantes y hoteles se elevó 5,5% en 2007, tasa similar a la observada en 2006 (5,1%). El comercio de bienes duraderos (vehículos, electrodomésticos y ropa, entre otros) y de materiales para la construcción inyectó dinamismo a este sector. En el sector servicios, los de transporte, almacenamiento y comunicaciones avanzaron a una tasa anual de 8,4% (10,5% en 2006), impulsados por la expansión de la telefonía celular e Internet, así como por el transporte relacionado con el turismo y el comercio exterior. Por último, los establecimientos financieros, seguros e inmuebles ascendieron por segundo año consecutivo a una tasa superior al 10%.

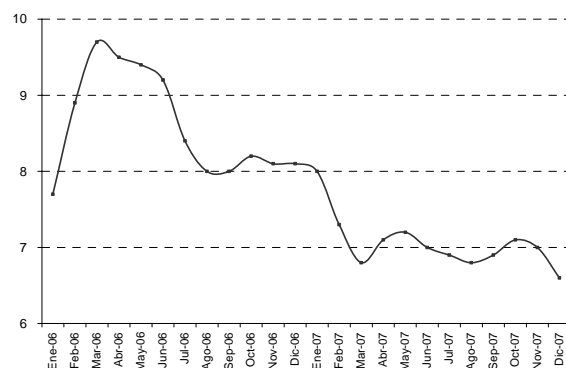
Gráfico 6
PIB POR ACTIVIDAD ECONÓMICA
(Tasas de variación anual)



Fuente: CEPAL, sobre la base de cifras oficiales.
a/ Cifras preliminares.

El índice mensual de actividad económica (IMAE) en 2007 continuó con la tendencia de crecimiento a tasas decrecientes iniciada en marzo de 2006. Entre agosto y octubre de 2007, este indicador se aceleró ligeramente, pero volvió a perder dinamismo en los dos últimos meses del año. Durante el último trimestre del año, la actividad económica se vio afectada por las fuertes lluvias que azotaron la región norte y la costa del Caribe del país.

Gráfico 7
ÍNDICE MENSUAL DE ACTIVIDAD ECONÓMICA (IMAE), 2006-2007
(Tasas de variación interanual)



Fuente: CEPAL, sobre la base de cifras oficiales.

b) Los precios, las remuneraciones y el empleo

La tasa de crecimiento del índice de precios al consumidor (IPC) tuvo un repunte en 2007 y cerró el año en 10,8% (9,4% en 2006), 2,8 puntos porcentuales por arriba de lo establecido en el Programa Macroeconómico. El principal componente de la inflación fue el grupo de alimentos y bebidas no alcohólicas, que contribuyó con 37,7% de la inflación del año, seguido por el transporte con 17%. En efecto, la variación interanual de los precios del grupo de alimentos y bebidas no alcohólicas alcanzó 21% en 2007. El índice de inflación subyacente, que captura la variación de los precios sin los elementos más volátiles del IPC (principalmente alimentos y combustibles), se ubicó en 8,7%.

Dos factores exógenos son centrales para explicar el repunte de la inflación en Costa Rica. Por un lado, el alza de los precios internacionales de combustibles y alimentos y, por otro, los fenómenos climáticos adversos que contribuyeron en los últimos meses del año a la reducción de la oferta de productos agrícolas. Desde el punto de vista interno se destaca una política monetaria más expansiva caracterizada por una baja importante en las tasas de interés y un incremento de la base monetaria por la participación del Banco Central en el mercado cambiario.

El dinamismo de los sectores productivos arrojó como resultado una disminución de la tasa de desempleo abierto, que se ubicó en 4,6% en 2007 (6% en 2006), el menor nivel de los últimos 10 años. El crecimiento económico de los años recientes también ha tenido un impacto significativo en la reducción de la pobreza. Por su parte, los ajustes al salario mínimo permitieron que en 2007 éste aumentara 1,3% en términos reales. La encuesta de hogares de propósitos múltiples realizada en julio de 2007 evidenció una expansión anual de los ingresos medios por salarios de 4,5% en términos reales, mientras que el número de personas asalariadas se elevó 8,7%.

Gráfico 8
ÍNDICE DE PRECIOS AL CONSUMIDOR,
2005-2007

(Variaciones diciembre a diciembre)



Fuente: CEPAL, sobre la base de cifras oficiales.

5. Perspectivas para el año 2008

El Banco Central pronostica que la economía costarricense crecerá 3,8% en 2008, tres puntos porcentuales menos que en 2007. Esta estimación se basa tanto en el impacto negativo de la desaceleración de la economía de Estados Unidos —que afectará las exportaciones, principalmente las realizadas bajo regímenes de zona franca y admisión temporal—, como el de un estancamiento de la producción agrícola. La CEPAL estima un incremento de 4,5%, en reconocimiento del impacto negativo de los factores anteriores, pero con una perspectiva más optimista ante los resultados de la economía costarricense y de Estados Unidos en los primeros meses del presente año.

El aumento promedio del IMAE en los cuatro primeros meses de 2008 (5,9%) fue menor que el observado en el mismo período de 2007 (7,3%), pero aún muestra un desempeño robusto y superior al observado en 2004 y 2005. Los sectores con un mayor crecimiento

promedio en los primeros cuatro meses de 2008 fueron construcción (20,3%), servicios financieros y seguros (14,8%) y otros servicios prestados a empresas (13,1%).² La industria manufacturera se expandió 4,6%, en comparación con 8,7% en el mismo período de

2006. Por el contrario, el sector agrícola se contrajo 2,8%.

El objetivo de inflación para 2008, medido a través del IPC, fue fijado en 8%, con un rango de tolerancia de un punto porcentual hacia arriba y hacia abajo. En junio de 2008 la inflación interanual alcanzó 12,82%, más de cuatro puntos porcentuales mayor que la observada en el mismo período de 2007 (8,75%). La inflación acumulada a junio de 2008 era de 6,55% (4,65% en el mismo período de 2006). Los grupos de alimentos y bebidas no alcohólicas, transporte, y alquiler y servicios de vivienda registraron fuertes alzas en los primeros cinco meses del año, comportamiento vinculado en particular con el incremento del precio de los hidrocarburos y el transporte terrestre, tarifas de electricidad, y lácteos, aceites y cereales.

En 2008 el BCCR enfrenta una mayor disyuntiva que antes entre inflación y crecimiento, dada la coyuntura actual caracterizada por mayor alza de precios y menor dinamismo de la economía. Aumentos de la tasa de interés de la política monetaria del BCCR generarían un mayor diferencial con la tasa de la FED, y por esa vía se generaría una mayor apreciación del colón, impactando negativamente la actividad económica, en un contexto de desaceleración de la economía de Estados Unidos. Se ha anunciado que la política monetaria seguirá orientada a fortalecer las condiciones para establecer un esquema de metas inflacionarias. En los primeros meses del año, la aceleración de la inflación se ha dado en un contexto de crecimiento de los agregados monetarios amplios y del crédito a tasas anuales superiores a las del mismo período del año previo, así como de alza de precios internacionales de alimentos y del petróleo. La mayor emisión monetaria se debe a la redención de depósitos electrónicos a plazo y a la monetización de las pérdidas del BCCR; la expansión del crédito ha sido motivada por la baja en la tasa de interés. Además, de acuerdo con una encuesta del BCCR, se observan expectativas inflacionarias crecientes entre la población.

La tasa de interés anual de política monetaria fue reducida de nuevo en enero de

2008 a 3,25%, una disminución equivalente a 275 puntos base. Sin embargo, ante presiones sobre el tipo de cambio y con el objetivo de contener la inflación, a fines de mayo de 2008, esta tasa de interés de referencia mostró un fuerte incremento a 7,61%.³

En materia cambiaria el BCCR ha anunciado que continuará consolidando el sistema de bandas cambiarias. El tipo de cambio llegó a cotizarse en 497 colones por dólar (a la venta) en marzo y abril de 2008; sin embargo, se elevó en mayo a 528 colones, lo que motivó la fuerte alza de tasas de interés mencionada anteriormente.

En 2008 el déficit de la cuenta corriente se ampliaría debido al mayor gasto por la factura petrolera y a una menor tasa de crecimiento de las exportaciones. El Banco Central pronostica para 2008 un saldo negativo equivalente a 6,3% del PIB. Este déficit será financiado en gran medida, al igual que en años previos, por flujos de IED y se espera que cierre 2008 en un nivel menor que el del año previo, ya que durante el 2008 no se prevé alguna adquisición importante de empresas nacionales por parte de extranjeros, como sucedió en el 2007, y se pronostica un menor dinamismo de la inversión inmobiliaria por la desaceleración de la economía de Estados Unidos.

Los primeros cinco meses de 2008 mostraron una evidente desaceleración de las exportaciones de bienes, sobre todo de las ventas hechas bajos regímenes especiales. En este período Costa Rica exportó 4.159 millones de dólares (3.849 en 2007), lo que representó un crecimiento anual de 8,1%, en comparación con un 16,1% en el mismo período del año previo. Por el contrario, las importaciones de bienes se expandieron 28,2% en los primeros cinco meses de 2008 (9% en 2007), con un énfasis particularmente significativo de las compras externas de materias primas y productos intermedios para la industria, y de combustibles y lubricantes. Como resultado, el déficit de la balanza comercial de bienes en el período enero-mayo de 2008 se amplió a 2.256 millones de dólares, en comparación con 1.164 millones el mismo período de 2007.

NOTAS

¹ La fuente de la estimación del producto potencial es el Banco Central. Para mayor información, véase Banco Central de Costa Rica (2007), *Estimación del producto potencial para Costa Rica: 1991-2006*, documento interno (DIE-02-2007).

² El sector de otros servicios prestados a empresas incluye servicios de ingeniería y arquitectura, servicios de publicidad, y servicios de alquiler de maquinaria y equipo, entre otros.

³ El 28 de mayo de 2008 la Junta Directiva del BCCR también modificó la definición de la tasa de política monetaria, entendida ahora como “la tasa de interés que cobra el Banco Central de Costa Rica en sus operaciones activas (préstamos) a un día en el Mercado Interbancario de Dinero, la cual será determinada por la Junta Directiva del Banco Central de Costa Rica.” Véase Banco Central de Costa Rica (2008), información en línea (http://www.bccr.fi.cr/flat/bccr_flat.htm).

Anexo estadístico

Cuadro 1

COSTA RICA: PRINCIPALES INDICADORES ECONÓMICOS, 2000-2007

	2000	2001	2002	2003	2004	2005	2006	2007 a/
	Tasas de variación							
Crecimiento e inversión b/								
Producto interno bruto	1,8	1,1	2,9	6,4	4,3	5,9	8,8	6,8
Producto interno bruto por habitante	-0,5	-1,0	0,8	4,4	2,3	4,0	6,9	5,0
Ingreso nacional bruto disponible por habitante	-0,8	1,9	1,4	2,1	1,0	2,0	6,1	6,5
PIB a precios corrientes (miles de millone: de colones)	4 914,5	5 394,7	6 060,9	6 983,6	8 143,6	9 511,6	11 515,4	13 554,1
Índice implícito del PIB (1991 = 100)	345,3	375,0	409,4	443,3	495,8	546,9	608,5	670,5
Ingreso nacional bruto	1,5	3,7	3,4	3,9	3,0	3,6	7,7	7,2
Producto interno bruto sectorial								
Bienes	-1,3	-4,0	0,9	7,7	3,3	7,8	11,8	7,3
Servicios básicos	9,3	8,1	10,6	12,1	10,5	8,9	9,7	7,9
Otros servicios c/	2,5	3,2	2,3	3,8	3,0	3,5	6,2	6,0
	Puntos porcentuales							
Descomposición de la tasa de crecimiento del PIE	<u>1,8</u>	<u>1,1</u>	<u>2,9</u>	<u>6,4</u>	<u>4,3</u>	<u>5,9</u>	<u>8,8</u>	<u>6,8</u>
Consumo	0,9	1,1	2,4	2,2	2,2	3,0	4,1	4,0
Gobierno	0,1	0,4	0,2	0,0	0,1	0,0	0,3	0,2
Privado	0,7	0,8	2,2	2,2	2,1	2,9	3,8	3,9
Inversión	-0,3	5,6	2,3	-1,1	2,4	2,8	3,7	0,2
Exportaciones	-0,2	-5,1	1,8	5,8	4,1	6,6	5,4	5,1
Importaciones (-)	-1,4	0,6	3,6	0,4	4,5	6,5	4,4	2,6
	Porcentajes sobre el PIB b/							
Inversión bruta interna	16,9	19,8	22,1	20,6	23,1	24,8	26,4	25,6
Ahorro nacional	12,5	13,4	14,3	15,9	16,9	16,7	18,3	19,7
Ahorro externo	4,4	6,3	7,8	4,7	6,3	8,1	8,2	5,8
Empleo y salarios								
Tasa de actividad d/	94,8	93,9	93,6	93,3	93,5	93,4	94,0	95,4
Tasa de desempleo abierto e/	5,2	6,1	6,4	6,7	6,5	6,6	6,0	4,6
Salario mínimo real (índices 1995 = 100)	111,2	111,5	110,7	110,3	108,5	108,8	110,6	112,0
	Tasas de variación							
Precios (diciembre a diciembre)								
Precios al consumidor	10,2	11,0	9,7	9,9	13,1	14,1	9,4	10,8
Precios al productor industrial f/	11,4	6,3	9,8	11,8	20,0	13,1	13,5	17,9
Sector externo								
Relación de precios del intercambio de bienes y servicios (índices 2000 = 100)	100,0	99,9	98,9	97,5	93,7	91,4	89,4	89,0
Tipo de cambio nominal, promedio anual (colones por dólar)	308,2	328,9	359,8	398,7	437,9	477,8	511,3	516,6
Tipo de cambio real (índices 1995 = 100)	106,8	105,3	107,2	111,0	111,5	110,5	109,5	104,1
	Millones de dólares							
Balanza de pagos								
Cuenta corriente	-690,7	-602,9	-856,9	-880,0	-795,8	-984,9	-1 060,9	-1 499,2
Balance comercial	468,4	-74,5	-592,6	-313,0	-563,9	-1 036,8	-1 407,3	-1 267,1
Exportaciones de bienes y servicios	7 765,7	6 848,7	7 138,1	8 184,0	8 611,5	9 720,8	11 044,3	12 799,6
Importaciones de bienes y servicios	-7 297,3	-6 923,2	-7 730,7	-8 497,0	-9 175,4	-10 757,6	-12 451,5	-14 066,8
Balance en cuenta financiera	141,2	428,3	1 058,0	1 158,5	830,3	1 214,1	1 900,7	2 548,3
Reservas y partidas conexas	152,2	-13,1	-163,0	-338,9	-80,3	-393,5	-1 030,8	-1 147,7

/Continúa

Cuadro 1 (Conclusión)

	2000	2001	2002	2003	2004	2005	2006	2007 a/
	Porcentajes							
Cuenta corriente/PIB	-4,3	-3,7	-5,1	-5,0	-4,3	-4,9	-4,7	-5,7
Balance comercial de bienes y servicios/PIE	2,9	-0,5	-3,5	-1,8	-3,0	-5,2	-6,2	-4,8
Endeudamiento externo								
Deuda externa pública bruta/PIB	19,8	19,8	19,8	21,4	20,9	18,2	16,0	13,9
Intereses devengados/exportaciones de bienes y servicios	-2,9	-3,4	-2,3	-2,2	-1,9	-2,2	-1,8	-1,5
	Porcentajes sobre el PIB							
Sector público no financiero reducido consolidado								
Ingresos corrientes	21,5	22,9	22,7	22,5	22,5	23,3	23,9	24,8
Egresos corrientes	19,5	20,9	22,1	21,4	21,0	20,6	20,1	19,7
Ahorro	2,0	2,0	0,6	1,1	1,5	2,7	3,9	5,2
Gastos de capital	4,0	3,8	4,5	4,3	3,8	3,6	3,1	3,7
Resultado financiero	-2,0	-1,7	-4,0	-3,0	-2,3	-0,9	0,8	1,5
Financiamiento interno	0,7	0,6	3,3	1,8	0,8
Financiamiento externo	1,3	1,1	0,6	1,4	1,3
	Tasas de variación							
Moneda y crédito								
Balance monetario del sistema bancario	16,9	10,5	21,0	17,1	33,9	21,1	21,6	15,3
Reservas internacionales netas	-6,6	-4,7	26,4	27,2	33,7	73,0	30,2	1,4
Crédito interno neto g/	27,3	15,5	19,5	14,2	33,9	4,7	17,1	23,5
Al sector público	-1,3	-44,4	65,6	33,9	59,9	-12,3	-20,6	-54,3
Al sector privado	29,9	23,2	21,4	19,9	17,6	28,9	27,7	38,7
Dinero (M1)	16,2	9,7	22,5	18,0	0,5	23,9	23,8	26,4
Depósitos de ahorro y a plazo (moneda nacional)	18,1	-0,5	17,2	17,2	32,8	24,6	29,9	27,1
M2	17,2	4,1	19,7	17,6	17,2	24,3	27,4	26,8
Depósitos en dólares	16,4	20,4	22,6	16,5	55,4	18,0	15,6	2,4
	Tasas anuales h/							
Tasas de interés real (promedio del año) i								
Pasivas (a diciembre)	4,8	4,5	7,1	3,5	1,0	1,0	1,7	-3,4
Activas (excepto agricultura)	14,3	12,2	17,0	11,6	8,7	8,2	8,8	3,6
Tasas de interés equivalente en moneda extranjera j	4,5	4,5	2,8	-0,1	0,6	4,2	3,0	5,3

Fuente: CEPAL, sobre la base de cifras oficiales.

a/ Cifras preliminares.

b/ Sobre la base de colones a precios constantes de 1991

c/ Incluye: impuestos - subvenciones y servicios de intermediación financiera

d/ Porcentajes sobre población en edad de trabajar.

e/ Porcentajes sobre la PEA.

f/ Se interrumpió el índice de precios al mayoreo en 1991 y se sustituyó por un índice de precios al productor.

g/ Incluye títulos de regulación monetaria, préstamos externos de mediano y largo plazo y otras cuentas netas.

h/ Tasas de interés promedio ponderadas por la participación en el mercado crediticio.

i/ Tasas de interés nominales deflactadas con el índice de precios al consumidor diciembre-diciembre.

j/ Tasa de interés pasiva neta a seis meses de bancos estatales, deflactada con la variación del tipo de cambio.

Cuadro 2

COSTA RICA: PRINCIPALES INDICADORES TRIMESTRALES, 2000-2008

	2000	2001	2002	2003	2004	2005	2006	2007 a/	2008 a/
Producto interno bruto (índices 1991 = 100)	162,3	164,1	168,8	179,6	187,3	198,3	215,8	230,5	
I. Trimestre	166,1	167,8	168,4	180,1	187,8	192,9	211,8	225,1	
II. Trimestre	160,9	160,6	165,7	175,6	184,3	194,5	213,2	229,3	
III. Trimestre	156,9	159,3	165,4	176,4	184,0	200,8	216,5	230,6	
IV. Trimestre	165,4	168,6	175,8	186,5	193,0	205,1	221,8	237,0	
Precios al consumidor (variación en 12 meses)	11,0	11,3	9,2	9,4	12,3	13,8	11,5	9,4	
I. Trimestre	11,0	10,0	9,8	9,4	11,3	13,4	12,8	9,0	11,0
II. Trimestre	10,8	12,6	7,8	10,2	11,5	14,0	12,0	9,2	
III. Trimestre	11,6	11,5	9,2	8,8	13,1	13,7	11,6	8,9	
IV. Trimestre	10,4	11,0	9,9	9,4	13,2	14,1	9,6	10,2	
Tipo de cambio real (índices 1995 = 100)	106,8	105,3	107,2	111,0	111,5	110,5	109,5	104,1	
I. Trimestre	105,6	105,8	105,3	109,8	110,8	110,3	109,5	106,5	95,6
II. Trimestre	107,4	105,0	107,6	110,5	112,1	110,7	110,6	106,0	
III. Trimestre	107,1	105,2	107,6	112,0	111,5	111,0	110,1	103,8	
IV. Trimestre	107,2	105,3	108,4	111,7	111,7	110,2	107,9	100,3	
Tasa de interés real (anualizada)									
Pasiva (depósitos a 180 días)	5,4	3,5	7,4	5,5	1,4	1,3	2,0	-1,3	
I. Trimestre	5,8	4,8	6,2	7,1	2,0	1,2	2,2	0,5	-4,5
II. Trimestre	5,9	2,0	8,8	5,4	1,8	1,4	2,0	-1,7	
III. Trimestre	5,1	3,0	7,6	5,6	0,8	1,5	1,8	-1,5	
IV. Trimestre	4,7	4,1	6,9	4,1	0,9	1,0	2,1	-2,7	
Dinero = M1 (variación en 12 meses)	19,4	12,4	14,8	21,4	12,0	14,9	20,8	23,5	
I. Trimestre	23,2	11,5	14,1	22,3	12,4	13,7	19,3	24,1	31,1
II. Trimestre	21,4	16,5	9,0	29,1	12,9	10,6	19,1	21,2	
III. Trimestre	21,1	10,9	16,1	19,4	14,9	15,0	21,3	23,7	
IV. Trimestre	13,0	11,1	19,7	16,1	8,3	20,2	23,3	24,8	

Fuente: CEPAL, sobre la base de cifras oficiales.

a/ Cifras preliminares.

Cuadro 3

COSTA RICA: OFERTA Y DEMANDA GLOBALES, 2004-2007

	Miles de millones de colones de 1992				Estructura porcentual		Tasas de crecimiento			
	2004	2005	2006	2007 a/	1991	2007 a/	2004	2005	2006	2007 a/
	Oferta global	2 498,9	2 702,4	2 932,1	3 109,4	137,1	153,8	5,9	8,1	8,5
Producto interno bruto	1 642,3	1 739,2	1 892,5	2 021,4	100,0	100,0	4,3	5,9	8,8	6,8
Importaciones de bienes y servicios	856,5	963,3	1 039,7	1 088,0	37,1	53,8	9,1	12,5	7,9	4,6
Demanda global	2 498,9	2 702,4	2 932,1	3 109,4	137,1	153,8	5,9	8,1	8,5	6,0
Demanda interna	1 635,5	1 730,4	1 866,5	1 946,4	103,6	96,3	4,7	5,8	7,9	4,3
Inversión bruta interna	390,5	436,7	501,9	505,2	17,9	25,0	10,9	11,8	14,9	0,7
Inversión bruta fija	339,2	353,7	392,9	451,8	17,8	22,4	-0,5	4,3	11,1	15,0
Construcción	144,3	141,4	163,2	192,4	8,4	9,5	4,7	-2,0	15,3	17,9
Maquinaria	194,9	212,2	229,8	259,4	9,5	12,8	-4,0	8,9	8,3	12,9
Pública
Privada
Variación de existencias	51,3	83,1	108,9	53,4	0,1	2,6				
Consumo total	1 245,0	1 293,7	1 364,6	1 441,2	85,6	71,3	2,9	3,9	5,5	5,6
Gobierno general	151,0	151,3	155,9	158,8	13,4	7,9	1,3	0,2	3,1	1,9
Consumo privado	1 094,0	1 142,4	1 208,6	1 282,4	72,3	63,4	3,1	4,4	5,8	6,1
Exportaciones de bienes y servicios	863,4	972,0	1 065,7	1 163,0	33,6	57,5	8,2	12,6	9,6	9,1

Fuente: CEPAL, sobre la base de cifras oficiales del Banco Central de Costa Rica.

a/ Cifras preliminares.

Cuadro 4

COSTA RICA: PRODUCTO INTERNO BRUTO POR ACTIVIDAD ECONÓMICA
A PRECIOS DE MERCADO, 2004-2007

	Miles de millones de colones de 1992				Composición porcentual		Tasas de crecimiento			
	2004	2005	2006	2007 a/	1991	2007 a/	2004	2005	2006	2007 a/
	Producto interno bruto	1 642,3	1 739,2	1 892,5	2 021,4	100,0	100,0	4,3	5,9	8,8
Bienes	589,8	635,8	710,5	762,5	37,3	37,7	3,3	7,8	11,8	7,3
Agricultura, ganadería, silvicultura y pesca	161,1	168,0	188,9	201,8	12,4	10,0	0,7	4,3	12,5	6,8
Extracción de minas y canteras	1,5	1,6	2,0	2,2	0,1	0,1	7,7	7,6	25,6	6,5
Industria manufacturera	363,7	402,9	444,7	470,1	21,0	23,3	4,0	10,8	10,4	5,7
Construcción	63,5	63,3	74,9	88,5	3,8	4,4	6,3	-0,2	18,2	18,2
Servicios básicos	263,9	287,5	315,5	340,5	10,3	16,8	10,5	8,9	9,7	7,9
Electricidad, gas y agua	48,1	51,0	54,1	57,0	2,8	2,8	4,0	5,9	6,1	5,5
Transporte, almacenamiento y comunicaciones	215,8	236,6	261,5	283,5	7,5	14,0	12,0	9,6	10,5	8,4
Otros servicios	693,0	722,5	765,4	813,2	46,2	40,2	4,0	4,3	5,9	6,2
Comercio al mayoreo y menudeo, restaurantes y hoteles	281,5	292,9	307,8	324,7	17,9	16,1	3,9	4,1	5,1	5,5
Establecimientos financieros, seguros, inmuebles y servicios	210,4	221,8	244,1	269,0	12,4	13,3	6,6	5,4	10,1	10,2
Bienes inmuebles	77,6	79,8	82,9	86,7	6,2	4,3	3,0	2,9	3,9	4,6
Servicios comunales, sociales y personales	201,1	207,8	213,5	219,5	15,8	10,9	1,4	3,3	2,8	2,8
Servicios gubernamentales	36,7	37,5	37,7	38,1	3,6	1,9	2,0	2,1	0,6	1,2
Impuestos - subvenciones	146,0	149,3	162,8	173,2	8,0	8,6	1,7	2,2	9,0	6,4
Servicios de intermediación financiera medidos indirectamente	50,4	56,0	61,8	68,0	-1,7	3,4	12,7	11,0	10,4	10,0

Fuente: CEPAL, sobre la base de cifras oficiales.

a/ Cifras preliminares.

Cuadro 5

COSTA RICA: RELACIONES ENTRE PRODUCTO INTERNO BRUTO
Y EL INGRESO A PRECIOS CONSTANTES, 2000-2007

	2000	2001	2002	2003	2004	2005	2006	2007 a/
Miles de millones de colones de 1991								
Producto interno bruto a precios de mercado	1 423,3	1 438,7	1 480,3	1 575,2	1 642,3	1 739,2	1 892,5	2 021,4
+ Ganancia (+) o pérdida (-) de intercambio	9,7	18,3	23,4	12,9	-10,9	-33,6	-49,8	-53,3
= Ingreso interno bruto real	1 433,0	1 457,0	1 503,7	1 588,2	1 631,5	1 705,6	1 842,7	1 968,1
+ Ingresos primarios recibidos del exterior, reales	23,9	19,2	15,4	13,5	13,5	20,7	33,2	42,9
- Ingresos primarios pagados al exterior, reales	150,2	120,5	117,8	145,7	145,4	172,5	201,9	215,9
= Ingreso nacional bruto real	1 306,8	1 355,7	1 401,4	1 456,0	1 499,5	1 553,8	1 673,9	1 795,1
+Transferencias corrientes recibidas del resto del mundo, reales	18,2	23,3	26,0	32,4	31,6	38,8	45,7	72,7
- Transferencias corrientes pagadas al resto del mundo, reales	9,9	10,1	10,6	14,0	13,5	16,5	18,5	26,2
= Ingreso nacional disponible bruto real	1 315,1	1 368,9	1 416,7	1 474,4	1 517,7	1 576,1	1 701,1	1 841,7
Tasas de crecimiento								
Producto interno bruto a precios de mercado	1,8	1,1	2,9	6,4	4,3	5,9	8,8	6,8
+ Ganancia (+) o pérdida (-) de intercambio	-40,2	88,5	28,3	-44,9	-184,1	209,2	48,4	7,0
= Ingreso interno bruto real	1,3	1,7	3,2	5,6	2,7	4,5	8,0	6,8
+ Ingresos primarios recibidos del exterior, reales	18,7	-19,8	-20,0	-11,9	-0,3	53,6	60,3	29,3
- Ingresos primarios pagados al exterior, reales	1,8	-19,8	-2,3	23,7	-0,2	18,6	17,0	6,9
= Ingreso nacional bruto real	1,5	3,7	3,4	3,9	3,0	3,6	7,7	7,2
+Transferencias corrientes recibidas del resto del mundo, reales	-2,2	28,1	11,4	24,7	-2,3	22,7	17,7	59,3
- Transferencias corrientes pagadas al resto del mundo, reales	9,5	2,6	4,9	31,9	-3,4	22,0	12,0	41,6
= Ingreso nacional disponible bruto real	1,4	4,1	3,5	4,1	2,9	3,9	7,9	8,3

Fuente: CEPAL, sobre la base de cifras oficiales del Banco Central.

a/ Cifras preliminares.

Cuadro 6

COSTA RICA: INDICADORES DE LA PRODUCCIÓN AGROPECUARIA, 2004-2007

	2004	2005	2006	2007 a/	Tasas de crecimiento			
					2004	2005	2006	2007 a/
Índices de la producción agropecuaria (1991 = 100) b/	148,6	154,9	174,2	186,1	0,7	4,3	12,5	6,8
Agrícola	151,2	156,7	181,2	194,2	1,8	3,7	15,6	7,2
Pecuaria	138,3	144,6	150,5	157,5	0,2	4,5	4,1	4,6
Silvícola	119,1	148,1	168,2	168,2	-8,9	24,4	13,6	0,0
Piscícola	218,1	217,8	192,7	237,4	-12,9	-0,2	-11,5	23,2
Producción de principales cultivos c/								
De exportación tradicional								
Café	98,9	127,0	95,7	116,7	-39,5	28,3	-24,6	21,9
Banano	1 915,4	1 674,9	2 053,3	2 180,9	-1,3	-12,6	22,6	6,2
Caña de azúcar	3 959,2	3 804,6	3 615,6	4 140,7	14,4	-3,9	-5,0	14,5
Cacao	0,6	0,5	0,6	0,6	-1,9	-16,2	20,0	-5,8
De consumo interno								
Arroz	197,2	183,3	175,5	187,8	7,5	-7,1	-4,2	7,0
Maíz	11,6	12,1	12,0	17,8	-8,5	5,0	-1,6	49,0
Frijol	9,8	9,7	10,5	8,3	-37,3	-0,9	7,5	-21,1
Plátano	89,2	87,8	107,8	101,4	22,4	-1,6	22,8	-6,0
Indicadores de la producción pecuaria								
Beneficios c/								
Vacunos (en canal)	135,6	138,8	136,3	136,3	1,4	2,4	-1,8	0,0
Porcinos (en canal)	57,1	59,1	68,9	74,2	6,6	3,6	16,5	7,7
Aves	118,3	129,1	137,5	142,6	7,8	9,1	6,6	3,7
Otras producciones								
Leche d/	752,3	774,6	823,8	864,3	-4,2	3,0	6,3	4,9
Huevos e/	842,7	794,6	809,6	802,8	5,2	-5,7	1,9	-0,8
Indicadores de otras producciones								
Madera f/	828,0	1 018,6	1 130,2	1 130,2	16,0	23,0	11,0	0,0
Volumen de la pesca c/	19,3	20,6	21,1	21,1	-22,3	6,6	2,4	0,0

Fuente: CEPAL, sobre la base de cifras del Banco Central de Costa Rica.

a/ Cifras preliminares.

b/ Calculado sobre la base del valor agregado de la producción, en colones de 1991.

c/ Miles de toneladas.

d/ Millones de litros.

e/ Millones de unidades.

f/ Miles de metros cúbicos.

Cuadro 7

COSTA RICA: INDICADORES DE LA PRODUCCIÓN MANUFACTURERA, 2004-2007

	2004	2005	2006	2007 a/	Estructura porcentual		Tasas de crecimiento			
					2002	2007 a/	2004	2005	2006	2007 a/
Índices del valor agregado (1991 = 100)	197,4	218,7	241,4	255,2	100,0	100,0	4,0	10,8	10,4	5,7
Bienes de consumo										
Alimentos, bebidas y tabaco	143,5	151,4	156,7	...	24,2	...	-0,1	5,6	3,5	...
Beneficio de café	68,9	89,8	63,9	72,2	0,7	0,5	-28,0	30,4	-28,8	13,0
Carne	134,5	144,4	150,1	158,9	3,1	2,6	3,0	7,3	4,0	5,9
Azúcar	154,5	141,1	142,5	158,7	1,0	0,8	21,2	-8,7	1,0	11,4
Otros alimentos	150,0	157,9	165,6	...	19,3	...	-0,2	5,3	4,9	...
Textiles, cueros y calzado	74,8	76,6	72,9	...	3,9	...	3,9	2,5	-4,9	...
Muebles y madera	112,1	151,6	143,1	...	0,9	...	1,3	35,3	-5,6	...
Imprenta, editoriales e industrias conexas	149,2	144,8	150,7	...	2,1	...	5,8	-3,0	4,1	...
Diversos	102,3	100,4	85,3	...	0,6	...	14,1	-1,9	-15,0	...
Bienes intermedios										
Papel y productos de papel	166,6	169,5	190,2	...	3,2	...	10,0	1,7	12,3	...
Productos químicos y caucho	152,5	151,6	156,0	...	12,2	...	-0,3	-0,5	2,9	...
Refinación de petróleo	266,4	292,6	344,1	...	2,2	...	0,5	9,8	17,6	...
Minerales no metálicos	174,8	184,9	216,2	...	3,5	...	-2,2	5,8	16,9	...
Metalmeccánica	151,4	164,2	175,0	...	7,9	...	1,6	8,5	6,5	...
Pequeña industria	109,0	112,8	116,7	120,8	8,9	7,2	3,5	3,5	3,5	3,5
Maquila b/	93,1	97,8	102,8	107,6	2,4	2,2	19,5	5,0	5,1	4,7
Zona franca b/	2 863,1	3 531,2	4 244,6	4 482,3	28,0	40,8	8,0	23,3	20,2	5,6
Otros indicadores										
Índices de empleo (1996 = 100)
Elaboración de productos alimenticios y de bebidas
Fabricación de prendas de vestir
Fabricación de productos elaborados de metal
Perfeccionamiento activo
Zona franca
Índices de consumo industrial de electricidad (1980 = 100)	314,3	328,7	355,2	2,2	4,6	8,0	...

Fuente: CEPAL, sobre la base de cifras del Banco Central de Costa Rica y la Encuesta de Coyuntura Industrial del Instituto de Investigaciones en Ciencias Económicas.

a/ Cifras preliminares.

b/ A partir de 1998 se empezó a calcular por separado.

Cuadro 8

COSTA RICA: INDICADORES DE LA CONSTRUCCIÓN, 2004-2007

	2004	2005	2006	2007 a/	Tasas de crecimiento			
					2004	2005	2006	2007 a/
Valor de la producción real b/	63,5	63,3	74,9	88,5	6,3	-0,3	18,2	18,2
Superficie edificada (miles de m ²)								
Permisos	28 426,0	30 173,0	30 903,0	35 952,0	9,7	6,1	2,4	16,3
Construcción efectiva	2 723,6	3 053,3	3 997,4	4 098,3	5,5	12,1	30,9	2,5

Fuente: CEPAL, sobre la base de cifras del Ministerio de Planificación y del Banco Central de Costa Rica.

a/ Cifras preliminares.

b/ Millones de colones a precios de 1991.

Cuadro 9

COSTA RICA: EVOLUCIÓN DE LA GENERACIÓN, CONSUMO Y
EXPORTACIÓN DE ELECTRICIDAD, 2004-2007

	Miles de MWh				Tasas de crecimiento			
	2004	2005	2006	2007 a/	2004	2005	2006 a/	2007 a/
Generación	8 063,8	8 212,2	8 641,4	9 032,5	6,6	1,8	5,2	4,5
Hidroeléctrica	6 514,5	6 565,4	6 600,9	6 768,6	8,2	0,8	0,5	2,5
Térmica	79,3	283,4	552,2	739,3	-53,0	257,4	94,8	33,9
Geotérmica b/	1 205,6	1 147,7	1 214,9	1 283,5	5,4	-4,8	5,9	5,6
Eólica	259,5	203,6	273,5	241,1	12,8	-21,5	34,3	-11,9
Biomasa	4,9	12,1	-	-	-	146,9	-	-
Consumo	7 014,9	7 357,9	7 810,4	8 166,3	4,6	4,9	6,2	4,6
Residencial	2 952,1	3 058,7	3 184,8	3 284,4	3,4	3,6	4,1	3,1
Industrial	1 951,2	2 049,3	2 205,5	2 443,2	2,2	5,0	7,6	10,8
Alumbrado público	190,6	180,9	185,3	189,3	13,6	-5,1	2,5	2,2
Comercial c/	1 921,0	2 069,0	2 234,9	2 249,4	8,2	7,7	8,0	0,7
Exportación y/o importación (neto)	237,9	-8,9	-88,8	-163,7	198,5	-103,7	902,0	84,2
Pérdidas por transmisión y distribución	811,0	863,2	918,5	1 049,0	4,3	6,4	6,4	14,2

Fuente: CEPAL, sobre la base de cifras del Instituto Costarricense de Electricidad (ICE) y del Banco Central de Costa Rica.

a/ Cifras preliminares.

b/ A partir del año 1994 comenzó a funcionar una planta geotérmica en el país.

c/ Incluye el consumo de energía eléctrica en proyectos de construcción del propio ICE.

Cuadro 10

COSTA RICA: EVOLUCIÓN DE LA OCUPACIÓN Y DESOCUPACIÓN, 2000-2007 a/

(Miles de personas)

	2000	2001	2002	2003	2004	2005	2006	2007 b/
Población total c/	3 925,3	4 008,3	4 089,6	4 169,7	4 248,5	4 325,8	4 401,8	4 476,6
Fuerza de trabajo	1 535,4	1 653,3	1 695,0	1 757,6	1 768,8	1 902,9	1 946,0	2 018,4
Ocupación	1 455,6	1 552,9	1 586,5	1 640,4	1 653,9	1 776,9	1 829,9	1 925,7
Hombres	979,1	1 013,0	1 037,5	1 069,0	1 093,6	1 153,9	1 172,6	1 222,6
Mujeres	476,5	539,9	549,0	571,4	560,3	623,0	657,3	703,1
Desocupación	79,8	100,4	108,5	117,2	114,9	125,9	116,0	92,8
Hombres	45,2	55,8	61,6	66,0	62,5	60,0	53,8	41,3
Mujeres	34,6	44,6	46,9	51,2	52,4	66,0	62,3	51,5
Tasas de participación d/	39,1	41,2	41,4	42,2	41,6	44,0	44,2	45,1
Tasas de desocupación								
Nacional	5,2	6,1	6,4	6,7	6,5	6,6	6,0	4,6
Urbana	5,3	5,8	6,8	6,7	6,7	6,9	6,0	4,8
Rural	5,1	6,5	5,8	6,6	6,1	6,2	5,8	4,3
Pobreza								
Nacional	20,6	20,3	20,6	18,5	21,7	21,2	20,2	16,7
Urbana	17,1	16,9	17,3	15,4	18,9	18,7	18,3	15,7
Rural	25,4	25,2	25,4	23,1	26,0	24,9	23,0	18,3
Extrema pobreza								
Nacional	6,1	5,9	5,7	5,1	5,6	5,6	5,3	3,3
Urbana	4,1	3,9	3,5	3,3	4,0	4,5	4,3	2,6
Rural	8,8	8,9	8,8	7,8	8,0	7,1	6,8	4,2

Fuente: CEPAL, sobre la base de cifras de la Dirección General de Estadística y Censos, MIDEPLAN.

a/ Cifras del mes de julio que registran las encuestas de hogares de la Dirección General de Estadística y Censos. Cifras revisadas desde 1986.

b/ Cifras preliminares.

c/ Serie revisada por el INEC, con base en el Censo de Población del año 2000, "Estimaciones y proyecciones de población 1970-2050".

d/ Porcentaje de la fuerza de trabajo sobre la población total.

Cuadro 11

COSTA RICA: PRINCIPALES INDICADORES DEL
COMERCIO EXTERIOR DE BIENES, 2000-2007

	2000	2001	2002	2003	2004	2005	2006	2007 a/
Tasas de crecimiento								
Exportaciones fob								
Valor	-11,6	-15,3	7,0	16,9	3,4	11,5	13,6	14,9
Volumen	-8,7	-10,2	9,8	15,8	1,3	11,5	13,6	12,6
Valor unitario	-3,2	-5,7	-2,5	1,0	2,0	0,0	0,0	2,0
Importaciones fob								
Valor	0,5	-4,7	14,0	10,8	7,4	18,8	17,1	13,1
Volumen	-3,0	-0,5	15,2	8,1	1,3	14,2	13,7	9,8
Valor unitario	3,5	-4,2	-1,0	2,5	6,0	4,0	3,0	3,0
Relación de precios del intercambio (fob/fob)	-6,5	-1,6	-1,5	-1,5	-3,8	-3,8	-2,9	-1,0
Índices (2000 = 100)								
Poder de compra de las exportaciones	100,0	88,4	95,6	109,0	106,3	113,9	125,7	140,2
<i>Quantum</i> de las exportaciones	100,0	89,8	98,6	114,2	115,7	129,0	146,6	165,1
<i>Quantum</i> de las importaciones	100,0	99,5	114,6	123,8	125,5	143,3	162,9	178,9
Relación de precios del intercambio (fob/fob)	100,0	98,4	96,9	95,5	91,9	88,3	85,8	84,9

Fuente: CEPAL, sobre la base de cifras oficiales.

a/ Cifras preliminares.

Cuadro 12

COSTA RICA: EXPORTACIONES DE BIENES FOB, 2004-2007

	Millones de dólares				Composición porcentual		Tasas de crecimiento			
	2004	2005	2006	2007 a/	2000	2007 a/	2004	2005	2006	2007 a/
	Total b/	6 301,5	7 026,4	8 199,8	9 352,7	100,0	100,0	3,3	11,5	16,7
Centroamérica	662,1	750,7	845,6	960,8	9,5	10,3	15,1	13,4	12,6	13,6
Panamá	135,5	153,1	195,5	242,6	1,8	2,6	11,9	13,0	27,7	24,1
Resto del mundo	5 503,8	6 122,5	7 158,7	8 149,3	88,7	87,1	1,8	11,2	16,9	13,8
Exportaciones tradicionales	800,7	757,2	915,2	1 005,5	15,0	10,8	0,9	-5,4	20,9	9,9
Café	197,6	232,7	225,8	254,9	4,6	2,7	2,1	17,7	-3,0	12,9
Banano	543,3	481,1	620,2	673,7	9,3	7,2	-1,8	-11,4	28,9	8,6
Carne	21,7	13,7	26,7	28,2	0,5	0,3	-2,8	-36,8	94,4	5,6
Azúcar	38,1	29,7	42,5	48,7	0,5	0,5	53,6	-22,0	43,2	14,6
Cacao	-	-	-	-	-	-	-	-	-	-
Exportaciones no tradicionales	5 500,7	6 269,1	7 284,6	8 347,2	85,0	89,2	3,6	14,0	16,2	14,6
Camarones y pescado	65,1	68,6	61,4	49,0	1,7	0,5	-14,9	5,4	-10,5	-20,1
Plantas, flores y follaje	161,7	170,6	183,1	193,6	2,4	2,1	7,8	5,5	7,3	5,7
Piñas	255,9	324,7	433,1	485,7	1,9	5,2	29,6	26,9	33,4	12,1
Prendas de vestir	-	-	-	-	-	-	-	-	-	-
Maquila	373,3	388,4	459,4	472,4	6,8	5,1	12,6	4,0	18,3	2,8
Zonas francas	3 247,8	3 683,9	4 272,7	5 025,4	50,5	53,7	-1,7	13,4	16,0	17,6
Partes de circuitos modulares	897,8	678,7	1 207,3	1 438,1	27,5	15,4	-34,5	-24,4	77,9	19,1
Microestructuras eléctricas	4,5	4,1	3,8	0,6	0,4	0,0	78,4	-8,6	-6,7	-83,7
Industriales	1 208,1	1 425,3	1 648,4	1 888,6	18,6	20,2	14,3	18,0	15,7	14,6
Otros	188,9	207,5	226,5	232,5	3,0	2,5	-1,7	9,8	9,2	2,6

Fuente: CEPAL, sobre la base de cifras del Banco Central de Costa Rica y del Centro de Promoción de Exportaciones (CENPRO).

a/ Cifras preliminares.

b/ El total de las exportaciones de bienes fob difiere del reportado en la balanza de pagos porque no se les han hecho ajustes de contenido, como en las reportadas en la balanza de pagos.

Cuadro 13

COSTA RICA: VOLUMEN DE EXPORTACIONES
DE PRINCIPALES PRODUCTOS, 2004-2007

	Miles de toneladas				Tasas de crecimiento			
	2004	2005	2006	2007 a/	2004	2005	2006	2007 a/
Café	108,6	97,4	87,0	91,7	-11,5	-10,3	-10,7	5,4
Banano	1 915,4	1 674,9	2 053,3	2 159,2	-1,3	-12,6	22,6	5,2
Carne b/	8,4	5,2	9,7	10,2	-13,7	-38,2	86,7	5,2
Azúcar	206,6	151,6	170,4	145,2	88,4	-26,6	12,5	-14,8

Fuente: CEPAL, sobre la base de cifras del Banco Central de Costa Rica.

a/ Cifras preliminares.

b/ Toneladas.

Cuadro 14

COSTA RICA: IMPORTACIONES DE BIENES CIF, 2003-2007

	Millones de dólares				Composición porcentual		Tasas de crecimiento			
	2004	2005	2006	2007 a/	2000	2007 a/	2004	2005	2006	2007 a/
	Total	8 268,0	9 823,6	11 546,7	12 955,2	100,0	100,0	7,9	18,8	17,5
Centroamérica	321,4	360,6	413,9	413,9	4,5	3,2	2,8	12,2	14,8	0,0
Panamá	94,2	116,3	159,0	219,5	1,4	1,7	-15,6	23,5	36,7	38,1
Resto del mundo	7 852,5	9 346,7	10 973,9	12 321,8	94,1	95,1	8,5	19,0	17,4	12,3
Bienes de consumo	1 493,8	1 663,1	1 918,9	2 443,1	18,3	18,9	9,1	11,3	15,4	27,3
Duraderos	489,6	545,2	632,9	840,4	5,8	6,5	10,4	11,4	16,1	32,8
No duraderos	1 004,2	1 117,9	1 285,9	1 602,8	12,5	12,4	8,4	11,3	15,0	24,6
Bienes intermedios	5 508,2	6 624,3	7 944,2	8 435,6	64,5	65,1	13,4	20,3	19,9	6,2
Para la industria y minería	4 458,6	5 267,0	6 358,7	6 615,1	52,0	51,1	12,3	18,1	20,7	4,0
Industria maquiladora	232,3	218,8	211,3	170,1	5,0	1,3	2,3	-5,8	-3,4	-19,5
Empresas de zonas francas	2 161,1	2 701,9	3 292,1	3 095,6	24,5	23,9	9,2	25,0	21,8	-6,0
Otras empresas	2 065,2	2 346,3	2 855,3	3 349,5	22,5	25,9	17,0	13,6	21,7	17,3
Combustibles y lubricantes	582,2	836,5	1 005,5	1 143,9	7,4	8,8	30,6	43,7	20,2	13,8
Materiales de construcción	225,4	217,8	285,0	373,4	2,7	2,9	4,4	-3,4	30,9	31,0
Para la agricultura	241,9	303,0	294,9	303,2	2,4	2,3	8,2	25,3	-2,7	2,8
Bienes de capital	1 266,1	1 536,3	1 679,6	2 075,7	17,2	16,0	-11,8	21,3	9,3	23,6
Industria y minería	1 026,6	1 274,3	1 329,6	1 591,3	13,7	12,3	-15,8	24,1	4,3	19,7
Empresas de perfeccionamiento activo	32,6	58,6	30,7	27,3	0,3	0,2	22,5	79,7	-47,5	-11,2
Empresas de zonas francas	310,3	487,9	405,5	316,2	3,5	2,4	23,9	57,2	-16,9	-22,0
Otras empresas	683,7	727,8	893,4	1 247,8	9,8	9,6	-27,4	6,4	22,7	39,7
Agrícola	46,8	62,3	58,5	76,3	0,7	0,6	5,5	33,2	-6,1	30,4
Transporte	192,7	199,7	291,5	408,2	2,8	3,2	11,9	3,6	46,0	40,0
Otros	0,02	0,01	4,1	0,7	-	0,0	-98,1	-37,6	37 230,4	-83,9

Fuente: CEPAL, sobre la base de cifras del Banco Central de Costa Rica.

a/ Cifras preliminares.

Cuadro 15

COSTA RICA: BALANZA DE PAGOS (PRESENTACIÓN ANALÍTICA), 2000-2007

(Millones de dólares)

	2000	2001	2002	2003	2004	2005	2006	2007 a/
I. Balance en cuenta corriente	-690,7	-602,9	-856,9	-880,0	-795,8	-984,9	-1 060,9	-1 499,2
Exportaciones de bienes fob	5 813,4	4 923,2	5 269,9	6 163,0	6 369,7	7 099,6	8 068,5	9 267,8
Importaciones de bienes fob	-6 023,8	-5 743,3	-6 547,7	-7 252,3	-7 791,0	-9 252,3	-10 835,9	-12 255,4
Balance de bienes	-210,5	-820,1	-1 277,7	-1 089,4	-1 421,3	-2 152,8	-2 767,4	-2 987,6
Servicios (crédito)	1 952,3	1 925,5	1 868,2	2 021,0	2 241,8	2 621,2	2 975,8	3 531,8
Transportes	273,6	267,8	244,2	240,4	245,7	282,4	287,3	325,6
Viajes	1 302,4	1 173,3	1 160,7	1 293,1	1 458,5	1 670,8	1 731,5	1 973,7
Otros servicios	376,3	484,4	463,3	487,5	537,6	668,1	957,0	1 232,5
Servicios (débito)	-1 273,5	-1 179,9	-1 183,0	-1 244,6	-1 384,5	-1 505,2	-1 615,6	-1 811,3
Transportes	-417,2	-424,9	-447,2	-508,3	-581,8	-632,5	-624,9	-626,6
Viajes	-485,4	-364,4	-344,9	-353,2	-405,7	-469,5	-485,3	-586,1
Otros servicios	-370,9	-390,6	-390,8	-383,2	-397,0	-403,2	-505,4	-598,7
Balance de bienes y servicios	468,4	-74,5	-592,6	-313,0	-563,9	-1 036,8	-1 407,3	-1 267,1
Renta (crédito)	242,8	192,9	158,4	146,5	144,5	230,8	404,0	541,2
Remuneración de empleados	15,6	14,5	16,4	14,9	17,3	20,6	23,3	54,4
Renta de la inversión	227,2	178,5	142,0	131,6	127,1	210,2	380,6	486,8
Directa (utilidades y dividendos)	11,0	19,9	19,9	18,2	5,0	18,5	11,4	20,9
De cartera	1,1	5,0	5,5	3,1	8,6	72,1	106,4	144,4
Otra inversión (intereses recibidos)	215,0	153,6	116,6	110,3	113,6	119,6	262,9	321,5
Renta (débito)	-1 495,2	-872,3	-598,2	-922,3	-588,8	-449,4	-406,8	-1 253,6
Remuneración de empleados	-34,3	-33,7	-35,4	-36,3	-36,6	-13,1	-13,5	-13,9
Renta de la inversión	-1 460,9	-838,6	-562,8	-886,1	-552,1	-436,3	-393,3	-1 239,7
Directa (utilidades y dividendos)	-1 140,8	-565,8	-348,2	-643,5	-329,6	-169,9	-124,4	-960,9
De cartera	-96,9	-41,2	-49,3	-65,2	-61,9	-51,6	-74,9	-80,5
Otra inversión (intereses pagados)	-223,2	-231,6	-165,3	-177,3	-160,6	-214,8	-194,0	-198,3
Balance de renta	-1 252,4	-679,3	-439,8	-775,9	-444,3	-218,6	-2,8	-712,4
Transferencias corrientes (crédito)	203,8	266,4	296,9	368,8	371,2	470,6	586,1	745,6
Transferencias corrientes (débito)	-110,5	-115,5	-121,5	-160,0	-158,7	-200,1	-237,0	-265,2
Balance de transferencias corrientes	93,4	150,9	175,5	208,8	212,4	270,4	349,2	480,4
II. Balance en cuenta capital b/	18,1	19,3	13,0	25,3	12,7	...	0,4	1,2
III. Balance en cuenta financiera b/	141,2	428,3	1 058,0	1 158,5	830,3	1 214,1	1 900,7	2 548,3
Inversión directa en el extranjero	-8,5	-9,5	-34,1	-26,9	-60,6	43,0	-98,1	-227,5
Inversión directa en la economía declarante	408,6	460,4	659,4	575,1	793,8	861,0	1 469,1	1 888,8
Activos de inversión de cartera	-18,5	-81,2	28,4	-91,6	53,1	-680,7	-509,3	-170,4
Títulos de participación en el capital	-4,0	-21,9	4,6	-1,5	-6,6	-6,1	3,9	-42,2
Títulos de deuda	-14,4	-59,2	23,8	-90,1	59,8	-674,6	-513,2	-128,2
Pasivos de inversión de cartera	-50,3	99,8	74,9	102,8	88,4	336,2	16,2	170,0
Títulos de participación en el capital	-	-	-	-	-	-	-	-
Títulos de deuda	-50,3	99,8	74,9	102,8	88,4	336,2	16,2	170,0
Activos de otra inversión	-344,3	65,5	233,5	162,4	-278,1	154,5	654,6	152,5
Autoridades monetarias	-0,2	-0,2	-0,2	-27,6	-4,1	-4,0	-3,7	-2,9
Gobierno general	-	-	-	-	-	-	-	-
Bancos	-76,3	13,6	17,3	-35,2	-287,9	-163,3	82,0	199,2
Otros sectores	-267,8	52,0	216,4	225,2	13,9	321,8	576,3	-43,7
Pasivos de otra inversión	154,2	-106,7	95,8	436,8	233,5	500,2	368,3	734,9
Autoridades monetarias	-70,3	-135,2	-76,7	103,0	-70,9	-66,4	-87,5	-7,7
Gobierno general	-17,5	-65,3	-57,7	-86,5	-69,9	-2,0	-52,9	-55,3
Bancos	142,9	127,1	58,1	173,2	106,8	32,4	124,0	608,8
Otros sectores	99,1	-33,4	172,1	247,2	267,5	536,2	384,6	189,1
IV. Errores y omisiones	379,2	168,5	-51,0	35,1	33,1	164,3	190,6	97,4
V. Balance global	-152,2	13,1	163,0	338,9	80,3	393,5	1 030,8	1 147,7
VI. Reservas y partidas conexas	152,2	-13,1	-163,0	-338,9	-80,3	-393,5	-1 030,8	-1 147,7
Activos de reserva	152,2	-13,1	-163,0	-338,9	-80,3	-393,5	-1 030,8	-1 147,7
Uso del crédito del FMI y préstamos del FMI
Financiamiento excepcional

Fuente: CEPAL, sobre la base de cifras oficiales.

a/ Cifras preliminares.

b/ Excluidos los componentes que se han clasificado en las categorías del Grupo VI.

Cuadro 16

COSTA RICA: EVOLUCIÓN DEL TIPO DE CAMBIO, 2000-2008

	2000	2001	2002	2003	2004	2005	2006	2007	2008
1. Tipo de cambio (colones por dólar) a/	308,19	328,87	359,82	398,66	437,94	477,79	511,30	516,62	
I. Trimestre	300,73	320,63	345,99	383,68	423,21	463,69	501,18	518,68	496,39
II. Trimestre	305,65	325,54	354,88	393,51	432,65	473,01	508,99	518,72	
III. Trimestre	310,68	331,20	364,37	403,62	442,58	482,52	517,05	518,61	
IV. Trimestre	315,69	338,11	374,03	413,85	453,31	491,93	517,99	510,46	
2. Índice del tipo de cambio (1995 = 100)	171,5	183,0	200,2	221,8	243,7	265,8	284,5	287,4	
I. Trimestre	167,3	178,4	192,5	213,5	235,5	258,0	278,9	288,6	276,2
II. Trimestre	170,1	181,1	197,5	218,9	240,7	263,2	283,2	288,6	
III. Trimestre	172,9	184,3	202,7	224,6	246,2	268,5	287,7	288,5	
IV. Trimestre	175,6	188,1	208,1	230,3	252,2	273,7	288,2	284,0	
3. Índice de precios relativos con el exterior	160,6	173,7	186,7	199,8	218,6	240,5	259,8	276,2	
I. Trimestre	158,5	168,6	182,8	194,4	212,6	234,0	254,6	271,0	289,0
II. Trimestre	158,3	172,4	183,5	198,1	214,8	237,7	256,0	272,3	
III. Trimestre	161,5	175,3	188,3	200,6	220,8	241,8	261,2	278,0	
IV. Trimestre	163,9	178,6	192,0	206,1	225,9	248,4	267,2	283,3	
4. Índice del tipo de cambio real ajustado (2/3) (1995 = 100)	106,8	105,3	107,2	111,0	111,5	110,5	109,5	104,1	
I. Trimestre	105,6	105,8	105,3	109,8	110,8	110,3	109,5	106,5	95,6
II. Trimestre	107,4	105,0	107,6	110,5	112,1	110,7	110,6	106,0	
III. Trimestre	107,1	105,2	107,6	112,0	111,5	111,0	110,1	103,8	
IV. Trimestre	107,2	105,3	108,4	111,7	111,7	110,2	107,9	100,3	

Fuente: CEPAL, sobre la base de cifras del Banco Central de Costa Rica y del Fondo Monetario Internacional.

a/ Promedio ponderado de las transacciones efectivas de bienes y servicios de exportaciones e importaciones.

Cuadro 17

COSTA RICA: EVOLUCIÓN DE LOS PRECIOS INTERNOS, 2000-2007

	2000	2001	2002	2003	2004	2005 a/	2006 a/	2007 a/
	Índices (promedio del año)							
Índice de precios al consumidor (enero 1995 = 100) b/	194,9	216,9	236,8	259,1	291,0	331,2	-	-
Alimentos, bebidas y tabaco c/	198,7	219,9	242,1	264,9	301,2	350,7	-	-
Vestido y calzado	152,4	157,8	165,5	172,4	180,0	190,2	-	-
Vivienda	173,9	212,2	228,2	243,1	281,1	314,0	-	-
Muebles y accesorios	196,8	215,4	233,8	255,1	278,7	313,6	-	-
Cuidados médicos	225,9	260,7	290,2	326,7	360,8	393,8	-	-
Transportes	234,5	255,0	280,3	319,5	365,3	428,6	-	-
Esparcimiento y educación	176,9	194,2	211,6	231,3	253,3	279,0	-	-
Otros bienes y servicios	214,3	234,2	253,8	282,3	307,3	335,9	-	-
Índice de precios al productor industrial d/	106,4	115,8	124,7	139,3	162,5	187,4	213,5	243,1
	Variación de diciembre a diciembre							
Índice de precios al consumidor b/	10,2	11,0	9,7	9,9	13,1	14,1	9,4	10,8
Alimentos, bebidas y tabaco c/	9,5	11,5	10,2	10,0	14,6	16,5	-	-
Vestido y calzado	3,4	4,7	4,7	4,0	5,2	5,9	-	-
Vivienda	12,9	21,2	8,5	7,2	16,3	8,0	-	-
Muebles y accesorios	9,9	9,1	8,5	9,0	10,1	13,5	-	-
Cuidados médicos	13,4	14,7	11,0	11,8	9,4	10,9	-	-
Transportes	14,4	4,4	13,0	15,0	16,6	20,2	-	-
Esparcimiento y educación	10,5	8,8	8,2	10,9	9,4	9,9	-	-
Otros bienes y servicios	9,7	7,6	10,2	9,7	8,9	12,2	-	-
Índice de precios al productor industrial d/	11,4	6,3	9,8	11,8	20,0	13,1	13,5	17,9
	Variación media anual							
Índice de precios al consumidor b/	11,0	11,3	9,2	9,4	12,3	13,8	-	-
Alimentos, bebidas y tabaco c/	9,8	10,7	10,1	9,4	13,7	16,4	-	-
Vestido y calzado	5,0	3,5	4,9	4,2	4,4	5,7	-	-
Vivienda	13,1	22,0	7,6	6,5	15,6	11,7	-	-
Muebles y accesorios	9,6	9,5	8,5	9,1	9,3	12,5	-	-
Cuidados médicos	11,6	15,4	11,3	12,6	10,4	9,1	-	-
Transportes	21,2	8,8	9,9	14,0	14,4	17,3	-	-
Esparcimiento y educación	8,9	9,8	8,9	9,3	9,5	10,1	-	-
Otros bienes y servicios	9,9	9,3	8,3	11,2	8,8	9,3	-	-
Índice de precios al productor industrial d/	11,6	8,9	7,7	11,7	16,7	15,3	13,9	13,9

Fuente: CEPAL, sobre la base de cifras de la Dirección General de Estadística y del Banco Central de Costa Rica.

a/ Cifras preliminares.

b/ Corresponde al ingreso medio y bajo del área metropolitana de San José.

c/ A partir de 1995, incluye productos alimenticios, bebidas y tabaco, base: enero 1995 = 100.

d/ Índice de precios al productor industrial, base: diciembre 1999 = 100.

Cuadro 18

COSTA RICA: EVOLUCIÓN DE LOS PRECIOS AL CONSUMIDOR, 2005-2008 a/

	Índices (julio 2006 = 100)				Variación con respecto a 12 meses				Variación con respecto al mes anterior			
	2005	2006	2007	2008 b/	2005	2006	2007	2008 b/	2005	2006	2007	2008 b/
Índice general	88,86	99,05	108,32		13,8	11,5	9,4					
Enero	84,10	95,19	103,95	114,92	13,4	13,2	9,2	10,6	2,0	1,2	1,0	0,7
Febrero	85,02	96,04	104,31	116,20	13,2	13,0	8,6	11,4	1,1	0,9	0,4	1,1
Marzo	85,73	96,20	105,07	116,66	13,6	12,2	9,2	11,0	0,8	0,2	0,7	0,4
Abril	86,55	96,61	106,04	117,64	13,7	11,6	9,8	10,9	1,0	0,4	0,9	0,8
Mayo	87,73	98,14	107,14	119,89	14,5	11,9	9,2	11,9	1,4	1,6	1,0	1,9
Junio	88,13	99,08	107,75		13,8	12,4	8,8		0,5	1,0	0,6	
Julio	89,26	100,00	108,75		13,7	12,0	8,8		1,3	0,9	0,9	
Agosto	90,38	100,88	109,52		14,1	11,6	8,6		1,2	0,9	0,7	
Septiembre	90,54	100,71	110,21		13,4	11,2	9,4		0,2	-0,2	0,6	
Octubre	91,66	100,90	110,84		13,9	10,1	9,8		1,2	0,2	0,6	
Noviembre	93,15	101,93	112,21		14,2	9,4	10,1		1,6	1,0	1,2	
Diciembre	94,09	102,96	114,09		14,1	9,4	10,8		1,0	1,0	1,7	
Alimentos y bebidas no alcohólicas c/	350,73		115,89		16,4							
Enero	329,85	379,12	108,98	131,35	14,9	14,9		20,5	2,4	1,0	1,3	0,9
Febrero	334,44	379,91	109,83	132,86	14,7	13,6		21,0	1,4	0,2	0,8	1,1
Marzo	338,13	378,62	109,51	134,35	16,6	12,0		22,7	1,1	-0,3	-0,3	1,1
Abril	339,38	379,30	111,33	135,43	16,3	11,8		21,6	0,4	0,2	1,7	0,8
Mayo	344,09	383,54	112,33	137,87	17,1	11,5		22,7	1,4	1,1	0,9	1,8
Junio	346,65	389,01	113,87		16,1	12,2			0,7	1,4	1,4	
Julio	353,42	100,00	116,15		16,4	-	16,2		2,0	-	2,0	
Agosto	359,70	100,97	116,34		18,6	-	15,2		1,8	-	0,2	
Septiembre	357,60	102,29	117,26		16,6	-	14,6		-0,6	-	0,8	
Octubre	361,69	104,41	120,32		17,0	-	15,2		1,1	-	2,6	
Noviembre	368,50	105,51	124,64		16,4	-	18,1		1,9	-	3,6	
Diciembre	375,30	107,58	130,13		16,5	-	21,0		1,8	-	4,4	

Fuente: CEPAL, sobre la base de cifras del Banco Central de Costa Rica.

a/ El Instituto Nacional de Estadística y Censos (INEC) cuantifica a partir de julio de 2006 un nuevo índice de precios al consumidor (IPC). El nuevo IPC tiene como base para su cálculo el mes de julio de 2006. El enlace del nuevo IPC con la serie anterior se realizó por medio de un procedimiento que consiste en calcular un coeficiente de enlace que transforma la serie base enero 1995 o anteriores a la base julio 2006. Este enlace mantiene las variaciones de los precios previos a la transformación.

b/ Cifras preliminares.

Cuadro 19

COSTA RICA: EVOLUCIÓN DE LAS REMUNERACIONES, 2004-2007

	Índices (1995 = 100)				Tasas de crecimiento			
	2004	2005	2006 a/	2007 a/	2004	2005	2006	2007 a/
Ingreso medio nominal	288,3	317,7	370,5	...	5,6	10,2	16,6	...
Sector público	281,1	319,2	374,3	...	6,5	13,6	17,3	...
Gobierno central	288,9	328,1	405,7	...	6,1	13,6	23,7	...
Resto del sector público	277,6	317,8	352,9	...	6,2	14,5	11,0	...
Sector privado	301,4	329,3	381,8	...	5,0	9,2	15,9	...
Ingreso medio real b/	106,4	103,0	107,8	...	-6,0	-3,2	4,6	...
Sector público	103,7	103,5	108,9	...	-5,2	-0,2	5,2	...
Gobierno central	106,7	106,4	118,1	...	-5,5	-0,2	10,9	...
Resto del sector público	102,5	103,1	102,7	...	-5,5	0,6	-0,4	...
Sector privado	111,3	106,8	111,1	...	-6,5	-4,0	4,0	...
Salario mínimo (índices 1984 = 100)								
Nominal	1 853,0	2 114,1	2 396,2	2 654,7	10,5	14,1	13,3	10,8
Real b/	684,0	685,8	697,3	706,4	-1,6	0,3	1,7	1,3

Fuente: CEPAL, sobre la base de cifras de Dirección General de Estadística y Censos, y Banco Central de Costa Rica, Departamento de Contabilidad Social, Sección de Índices y Estadística.

a/ Cifras preliminares.

b/ Deflactado por el índice de precios al consumidor promedio anual.

Cuadro 20

COSTA RICA: INGRESOS DEL GOBIERNO CENTRAL, 2004-2007

	Miles de millones de colones				Estructura porcentual		Tasa de crecimiento			
	2004	2005	2006	2007 a/	2000	2007 a/	2004	2005	2006	2007 a/
	Ingresos totales	1 107,8	1 321,3	1 638,3	2 104,7	100,0	100,0	13,8	19,3	24,0
Ingresos corrientes	1 107,7	1 321,2	1 637,7	2 104,4	99,0	100,0	16,3	19,3	24,0	28,5
Impuestos directos	323,2	385,9	464,8	622,0	27,2	29,6	14,7	19,4	20,4	33,8
Contribuciones a la seguridad social	28,0	30,9	33,3	37,9	3,0	1,8	11,5	10,2	8,0	13,9
Impuesto a la renta	267,4	324,2	394,1	531,6	21,6	25,3	14,3	21,3	21,6	34,9
Impuestos a la propiedad	27,9	30,9	37,4	52,5	2,5	2,5	22,9	10,6	21,2	40,4
Impuestos indirectos	762,8	910,6	1 146,2	1 444,8	71,0	68,6	17,4	19,4	25,9	26,1
Impuestos sobre ventas	397,4	485,2	626,7	797,9	36,2	37,9	19,9	22,1	29,2	27,3
Internas	199,4	242,0	307,0	387,0	15,0	18,4	28,1	21,3	26,9	26,1
Importaciones	198,0	243,2	319,7	410,8	21,3	19,5	12,6	22,8	31,4	28,5
Selectivos de consumo	73,1	90,9	111,5	153,6	19,1	7,3	10,5	24,4	22,6	37,8
Internas	12,8	16,2	17,3	20,1	4,3	1,0	-0,8	26,9	6,8	15,9
Importaciones	60,3	74,7	94,2	133,6	14,8	6,3	13,3	23,9	26,1	41,8
Otros sobre bienes y servicios	204,5	227,3	276,7	329,8	8,0	15,7	11,2	11,1	21,7	19,2
15% a los combustibles	-	-	-	-	5,2	-	-	-	-	-
Traspaso de bienes inmuebles	7,5	10,8	16,4	19,4	0,5	0,9	32,5	43,8	51,2	18,1
Traspaso de vehículos usados	5,5	6,4	7,9	9,9	0,4	0,5	31,8	15,4	24,3	25,8
Timbres	1,8	1,8	2,0	3,0	0,6	0,1	-33,6	3,6	8,7	51,3
Premios de lotería	-	-	-	-	-	-	-	-	-	-
Otros al consumo y producción	189,7	208,2	250,4	297,5	1,3	14,1	10,7	9,8	20,3	18,8
Sobre las importaciones	66,8	82,4	105,7	134,6	6,7	6,4	22,2	23,4	28,2	27,3
Derechos de importación	54,1	66,6	84,7	107,6	5,3	5,1	23,0	23,1	27,2	27,0
1% valor aduanero	12,7	15,8	21,0	27,0	1,3	1,3	19,0	24,9	32,5	28,6
Otros	-	-	-	-	0,1	-	-	-	-	-
Sobre las exportaciones	1,8	2,3	1,3	2,4	0,3	0,1	-25,6	25,7	-42,9	87,1
Ad valorem café	-	-	-	-	-	-	-	-	-	-
Ad valorem otros	-	-	-	-	-	-	-	-	-	-
Banano	1,8	2,3	1,3	2,4	0,3	0,1	-25,6	25,7	-42,9	87,1
Otras	-	-	-	-	-	-	-	-	-	-
Derechos consulares	3,4	3,5	4,3	3,7	0,3	0,2	114,2	3,4	21,5	-13,8
Timbre uso de fronteras y puertos	-	-	-	-	0,4	-	-	-	-	-
Derechos salida territorio nacional	15,8	19,0	20,0	22,8	-	1,1	84,8	20,7	5,1	14,0
Otros ingresos	21,7	24,7	26,7	37,6	0,8	1,8	4,7	13,8	8,2	40,7
Transferencias	14,1	16,2	16,3	18,2	0,3	0,9	11,1	14,6	0,6	11,5
Otros ingresos no tributarios	7,6	8,5	10,4	19,4	0,4	0,9	-5,6	12,2	22,7	86,4
Ingresos de capital	0,0	0,1	0,6	0,2	1,0	-	-99,8	68,7	690,5	-59,1

Fuente: Dirección de crédito público, Ministerio de Hacienda.

a/ Cifras preliminares.

Cuadro 21

COSTA RICA: INGRESOS Y GASTOS DEL GOBIERNO CENTRAL, 2004-2007

	Miles de millones de colones				Estructura porcentual		Tasas de crecimiento			
	2004	2005	2006	2007 a/	2000	2007 a/	2004	2005	2006	2007 a/
	1. Ingresos totales	1 107,8	1 321,3	1 638,3	2 104,7	100,0	100,0	13,8	19,3	24,0
2. Ingresos corrientes	1 107,7	1 321,2	1 637,7	2 104,4	99,0	100,0	16,3	19,3	24,0	28,5
Ingresos tributarios	1 086,0	1 296,6	1 611,0	2 066,8	98,2	98,2	16,6	19,4	24,3	28,3
Directos	323,2	385,9	464,8	622,0	27,2	29,6	14,7	19,4	20,4	33,8
Sobre la renta	267,4	324,2	394,1	531,6	21,6	25,3	14,3	21,3	21,6	34,9
Indirectos	762,8	910,6	1 146,2	1 444,8	71,0	68,6	17,4	19,4	25,9	26,1
Sobre el comercio exterior	68,6	84,7	107,0	137,0	7,0	6,5	20,2	23,5	26,3	28,0
Ingresos no tributarios	7,6	8,5	10,4	19,4	0,4	0,9	-5,6	12,2	22,7	86,4
Transferencias corrientes	14,1	16,2	16,3	18,2	0,3	0,9	11,1	14,6	0,6	11,5
3. Ingresos de capital	0,0	0,1	0,6	0,2	1,0	0,0	-99,8	68,7	690,5	-59,1
4. Gastos corrientes	1 235,1	1 420,5	1 652,6	1 850,5	111,6	87,9	12,4	15,0	16,3	12,0
Remuneraciones	408,3	463,7	613,1	687,5	36,7	32,7	12,7	13,6	32,2	12,1
Compra de bienes y servicios	40,7	43,6	56,3	72,6	3,7	3,5	30,0	7,2	29,1	29,0
Intereses	331,2	393,8	436,7	419,6	28,6	19,9	11,4	18,9	10,9	-3,9
Internos	257,7	312,7	349,5	331,7	24,3	15,8	8,7	21,3	11,8	-5,1
Externos	73,4	81,1	87,2	88,0	4,2	4,2	22,2	10,4	7,6	0,9
Transferencias	454,9	519,4	546,5	670,8	42,6	31,9	11,6	14,2	5,2	22,7
Sector público	206,4	238,0	229,7	294,9	18,4	14,0	20,2	15,3	-3,5	28,4
Sector privado	247,3	279,9	314,7	373,4	23,9	17,7	5,5	13,2	12,4	18,6
Sector externo	1,2	1,5	2,1	2,5	0,2	0,1	-13,6	22,1	41,7	18,9
Otros gastos corrientes	-	-	-	-	-	-	-	-	-	-
5. Ahorro corriente (2-4)	-127,4	-99,2	-14,9	253,9	-12,6	12,1	-12,9	-22,1	-85,0	-1 805,9
6. Gastos de capital	91,4	101,1	106,9	176,6	12,3	8,4	22,7	10,6	5,7	65,2
Inversión real	17,9	21,2	24,2	39,2	3,0	1,9	15,3	18,7	14,2	61,9
Otros gastos de capital	73,6	79,9	82,7	137,5	9,3	6,5	24,7	8,7	3,5	66,2
7. Gastos totales (4+6)	1 326,5	1 521,6	1 759,5	2 027,1	123,8	96,3	13,1	14,7	15,6	15,2
8. Déficit o superávit fiscal (1-7)	-218,7	-200,3	-121,2	77,5	-23,8	3,7	9,5	-8,4	-39,5	-164,0
9. Financiamiento del déficit	218,7	200,3	121,2	-77,6	23,8	-3,7	9,5	-8,4	-39,5	-164,0
Financiamiento interno neto	146,9	201,2	148,3	-56,7	12,4	...	-0,1	36,9
Crédito recibido (Banco Central)	-69,2	-39,0	-84,8	-16,7	-	...	-939,8	-43,7
Amortizaciones	-6,9	-7,8	-	...	-	12,9
Colocación de bonos	204,4	68,7	199,1	-226,9	15,3	...	100,2	-66,4
Otras fuentes (neto)	18,6	179,3	34,0	186,8	-2,9	...	-49,3	864,0
Financiamiento externo neto	71,8	-0,9	-27,1	-20,8	11,5	...	36,0	-101,3
Crédito recibido	126,7	42,3	17,5	16,3	4,3	...	10,0	-66,6
Amortizaciones	-55,0	-43,2	-44,6	-37,2	-5,4	...	-12,0	-21,4
Colocación de bonos	12,5	...	-	-	-	-
Relaciones (porcentajes)										
Ahorro corriente/gastos de capital	-139,3	-98,1	-13,9	143,7						
Déficit fiscal/gastos corrientes	17,7	14,1	7,3	-4,2						
Déficit fiscal/gastos totales	16,5	13,2	6,9	-3,8						
Ingresos tributarios/PIB	13,3	13,6	14,0	15,2						
Gastos totales/PIB	16,3	16,0	15,3	15,0						
Déficit fiscal/PIB	2,7	2,1	1,1	-0,6						
Financiamiento interno/déficit	67,2	100,5	...	73,2						
Financiamiento externo/déficit	32,8	-0,5	...	26,9						

Fuente: CEPAL, sobre la base de cifras del Ministerio de Hacienda de Costa Rica.

a/ Cifras preliminares.

Cuadro 22

COSTA RICA: INGRESOS Y GASTOS DEL SECTOR PÚBLICO NO
FINANCIERO REDUCIDO CONSOLIDADO, 2004-2007 a/

	Miles de millones de colones				Tasas de crecimiento			
	2004	2005	2006	2007 b/	2004	2005	2006	2007 b/
Ingresos totales	1 834,0	2 222,3	2 757,0	3 368,3	15,2	21,2	24,1	22,2
Corrientes	1 832,8	2 218,9	2 755,4	3 367,6	16,6	21,1	24,2	22,2
De capital	1,2	3,4	1,6	0,7	-94,0	186,4	-52,9	-56,3
Gastos totales	2 020,1	2 304,1	2 670,3	3 158,8	12,4	14,1	15,9	18,3
Corrientes	1 711,0	1 961,3	2 311,2	2 667,5	14,6	14,6	17,8	15,4
De consumo	974,9	1 101,5	1 333,8	1 601,3	14,7	13,0	21,1	20,1
Sueldos y salarios	630,0	717,5	843,9	977,4	13,1	13,9	17,6	15,8
Contribuciones a la seguridad social	4,0	4,4	5,0	5,8	61,8	11,1	13,7	16,0
Compras de bienes y servicios	174,5	187,5	232,3	288,3	15,7	7,5	23,9	24,1
Otros c/	166,5	192,1	252,6	329,8	19,3	15,4	31,5	30,6
Transferencias al sector privado	402,5	465,4	539,5	645,2	16,4	15,6	15,9	19,6
Intereses	333,6	394,4	437,9	421,0	12,0	18,2	11,0	-3,9
Internos	260,0	313,3	349,6	332,5	9,3	20,5	11,6	-4,9
Externos	73,6	81,1	88,3	88,5	22,6	10,1	8,9	0,2
De capital	306,3	342,7	361,1	495,2	2,1	11,9	5,4	37,1
Inversión real	203,1	219,1	224,6	308,7	-5,8	7,9	2,5	37,5
Inversión financiera d/	6,1	11,8	2,8	4,0	-17,8	91,9	-76,2	42,9
Transferencias	97,1	111,8	133,7	182,4	26,5	15,2	19,6	36,5
Concesión neta de préstamos	2,7	0,1	-2,0	-3,9	-37,2	-96,5	-2 220,9	95,0
Ahorro corriente	121,7	257,6	444,2	700,1	55,3	111,6	72,4	57,6
Déficit o superávit	-186,1	-81,8	86,7	209,5				
Porcentaje del PIB	2,3	0,9	-0,8	-1,5				
Financiamiento del déficit	170,6	30,9	-125,6	...				
Financiamiento interno neto	64,7	12,5	-109,4	...				
Crédito neto	-73,5	66,8	-199,4	...				
Otros (neto)	138,2	-54,3	90,1	...				
Financiamiento externo	105,9	18,4	-16,2	...				
Crédito recibido	198,4	148,1	65,1	...				
(-) Amortización	89,8	135,6	83,6	...				
Variación depósitos en el exterior	-2,6	5,9	2,3	...				

Fuente: CEPAL, sobre la base de cifras del Ministerio de Hacienda de Costa Rica.

a/ Incluye a la Caja Costarricense del Seguro Social, Instituto Costarricense de Electricidad, Refinadora Costarricense de Petróleo y Consejo Nacional de la Producción.

b/ Cifras preliminares.

c/ Incluye transferencias al sector público y gastos externos y déficit de operación.

d/ Compra de terrenos y edificios.

Cuadro 23

COSTA RICA: INGRESOS Y GASTOS DEL SECTOR PÚBLICO GLOBAL REDUCIDO, 2004-2007

	Miles de millones de colones				Porcentajes del PIB				Tasas de crecimiento			
	2004	2005	2006	2007 a/	2004	2005	2006	2007 a/	2004	2005	2006	2007 a/
Ingresos totales	2 833,6	3 470,0	4 373,2	5 277,4	34,8	36,5	38,0	38,9	16,9	22,5	26,0	20,7
Gobierno central	1 107,7	1 321,4	1 638,4	2 104,7	13,6	13,9	14,2	15,5	13,8	19,3	24,0	28,5
Resto del SPNF	1 695,6	2 099,7	2 647,8	3 041,5	20,8	22,1	23,0	22,4	19,0	23,8	26,1	14,9
Empresas públicas b/	1 029,9	1 294,7	1 608,5	1 872,1	12,6	13,6	14,0	13,8	23,6	25,7	24,2	16,4
Instituciones descentralizadas c/	665,7	805,0	1 039,3	1 169,4	8,2	8,5	9,0	8,6	12,6	20,9	29,1	12,5
Banco Central	30,4	48,9	87,0	131,2	0,4	0,5	0,8	1,0	21,6	60,9	77,9	50,8
Gastos totales	3 123,0	3 688,3	4 417,9	5 162,7	38,3	38,8	38,4	38,1	14,1	18,1	19,8	16,9
Gobierno central	1 327,9	1 521,6	1 759,4	2 027,1	16,3	16,0	15,3	15,0	13,2	14,6	15,6	15,2
Resto del SPNF	1 659,5	1 982,0	2 440,1	2 908,1	20,4	20,8	21,2	21,5	16,2	19,4	23,1	19,2
Empresas públicas b/	1 038,4	1 276,4	1 602,6	1 873,2	12,8	13,4	13,9	13,8	22,6	22,9	25,6	16,9
Instituciones descentralizadas c/	621,1	705,6	837,5	1 034,9	7,6	7,4	7,3	7,6	6,9	13,6	18,7	23,6
Banco Central	135,7	184,7	218,4	227,5	1,7	1,9	1,9	1,7	0,9	36,1	18,2	4,2
Déficit	-289,4	-218,3	-44,7	114,7	-3,6	-2,3	-0,4	0,8	7,5	24,6	79,5	356,6
Gobierno central	-220,2	-200,2	-121,0	77,6	-2,7	-2,1	-1,1	0,6	-10,2	9,1	39,6	164,1
Resto del SPNF	36,1	117,7	207,7	133,4	0,4	1,2	1,8	1,0	1 163,5	226,3	76,5	-35,7
Empresas públicas b/	-8,5	18,2	5,9	-1,1	-0,1	0,2	0,1	0,0	38,0	313,5	-67,6	-118,4
Instituciones descentralizadas c/	44,6	99,5	201,8	134,5	0,5	1,0	1,8	1,0	330,0	123,0	102,9	-33,3
Banco Central	-105,3	-135,8	-131,4	-96,3	-1,3	-1,4	-1,1	-0,7	3,9	-29,0	3,2	26,7

Fuente: CEPAL, sobre la base de cifras oficiales del Ministerio de Hacienda.

a/ Cifras preliminares.

b/ Incluye: Consejo Nacional de la Producción (CNP); Fábrica Nacional de Licores (FANAL); Instituto Costarricense de Acueductos y Alcantarillados (ICAA); Instituto Costarricense de Electricidad (ICE); Instituto Nacional de Fomento Cooperativo (INCOP); Junta de Protección Social de San José (JPSSJ); Refinadora Costarricense de Petróleo (RECOPE).

c/ Incluye: Caja Costarricense del Seguro Social (CCSS); Consejo Técnico de Asistencia Médico Social (CTAMS); Dirección General de Desarrollo Social y Asignaciones Familiares (FODESAF); Instituto Costarricense de Turismo (ICT); Instituto de Desarrollo Agrario (IDA); Instituto Nacional de Aprendizaje (INA); Oficina de Cooperación Internacional de la Salud (OCIS).

Cuadro 24

COSTA RICA: INDICADORES DEL ENDEUDAMIENTO EXTERNO, 2000-2007

	2000	2001	2002	2003	2004	2005	2006	2007 a/
Millones de dólares								
Pública	3 150,6	3 242,5	3 337,7	3 753,0	3 883,7	3 625,8	3 607,4	3 634,1
De bancos comerciales	44,9	39,9	64,0	225,3	254,6	167,8	121,8	117,9
De instituciones multilaterales	1 259,2	1 313,3	1 242,3	1 363,6	1 410,2	1 282,0	1 310,3	1 337,5
De fuentes bilaterales	654,9	476,9	397,7	403,7	368,2	325,6	325,0	328,7
Bonos y FRN b/	1 188,3	1 410,4	1 632,5	1 759,5	1 850,0	1 850,0	1 850,0	1 850,0
De proveedores	3,3	2,0	1,2	0,9	0,7	0,4	0,3	0,0
Desembolsos netos c/	480,2	567,6	550,2	1 294,0	986,8	251,8	266,7	326,2
Servicio	591,0	708,5	691,6	1 125,9	1 096,5	759,7	536,6	550,0
Amortizaciones	386,1	475,7	455,0	878,7	856,1	509,7	285,1	299,5
Intereses	204,9	232,8	236,6	247,2	240,4	250,0	251,5	250,5
Porcentajes								
Relaciones								
Deuda externa pública/PIB	19,8	19,8	19,8	21,4	20,9	18,2	16,0	13,9
Deuda externa pública/exportaciones de bienes y servicios	40,6	47,3	46,8	45,9	45,1	37,3	32,7	28,4
Servicio deuda externa pública/exportaciones de bienes y servicios	7,6	10,3	9,7	13,8	12,7	7,8	4,9	4,3
Intereses netos/exportaciones de bienes y servicios d/	0,1	1,1	0,7	0,8	0,5	1,0	-0,6	-1,0
Servicio/desembolsos	123,1	124,8	125,7	87,0	111,1	301,7	201,2	168,6

Fuente: CEPAL, sobre la base de cifras del Banco Central de Costa Rica.

a/ Cifras preliminares.

b/ Pagars de la Reserva Federal de los Estados Unidos (Federal Reserve Notes).

c/ Cifras estimadas por la CEPAL mediante la diferencia entre el saldo de la deuda pública del año en estudio y el saldo del año anterior, más las amortizaciones del año en estudio.

d/ Intereses netos; incluyen los rubros registrados en la balanza de pagos.

Cuadro 25

COSTA RICA: INDICADORES DEL ENDEUDAMIENTO INTERNO DEL GOBIERNO CENTRAL, 2004-2007

	Miles de millones de colones				Estructura porcentual		Tasas de crecimiento			
	2004	2005	2006	2007 a/	2000	2007 a/	2004	2005	2006	2007 a/
	Total deuda interna	2 240,5	2 398,4	2 634,8	2 611,3	100,0	100,0	19,2	7,0	9,9
Títulos colocados	2 221,6	2 387,3	2 625,3	2 603,4	85,2	99,7	19,8	7,5	10,0	-0,8
Tasa básica	466,2	460,9	457,9	452,2	39,6	17,3	-3,5	-1,1	-0,6	-1,2
Cero cupón	374,2	289,1	411,5	388,4	16,4	14,9	29,6	-22,8	42,4	-5,6
Cero cupón dólares	24,7	6,7	44,1	25,8	0,0	1,0	-	-72,8	556,5	-41,4
TUDES	471,8	476,2	320,4	540,1	18,0	20,7	10,3	0,9	-32,7	68,6
Dólares ajustables	38,6	31,8	33,1	31,7	6,2	1,2	-43,1	-17,7	4,1	-4,1
Dólares fijos	350,0	321,8	333,0	245,5	4,9	9,4	24,3	-8,1	3,5	-26,3
Renta real	-	-	-	-	-	-	-	-	-	-
Dolec ajustable	-	-	-	-	-	-	-	-	-	-
Interés fijo	496,0	800,9	1 025,3	919,5	0,0	35,2	63,1	61,5	28,0	-10,3
TIAB	-	-	-	-	-	-	-	-	-	-
Dolec Fijo	-	-	-	-	-	-	-	-	-	-
TINDEX	-	-	-	-	-	-	-	-	-	-
Bonos	18,9	11,1	9,5	7,9	14,8	0,3	-28,5	-41,3	-14,0	-16,5
Bonos de asignaciones familiares	5,97	-	-	-	2,3	-	-	-	-	-
Bonos de emisiones especiales	11,89	11,06	9,51	7,94	0,1	0,3	-17,3	-7,0	-14,0	-16,5
Deuda cuasifiscal BCCR	0,03	-	-	-	0,4	-	9,7	-	-	-
Deuda cuasifiscal BCCR en dólares	0,96	-	-	-	12,1	-	-	-	-	-

Fuente: Ministerio de Hacienda, Tesorería Nacional.

a/ Cifras preliminares.

Cuadro 26

COSTA RICA: BALANCE E INDICADORES MONETARIOS.
SALDOS A FIN DE AÑO, 2004-2007

	Miles de millones de colones				Composición porcentual		Tasas de crecimiento			
	2004	2005	2006	2007 a/	2000	2007 a/	2004	2005	2006	2007 a/
Activos monetarios	3 466,7	4 198,6	5 104,6	5 887,6	100,0	100,0	33,9	21,1	21,6	15,3
Reservas internacionales netas	835,2	1 444,5	1 880,6	1 906,5	24,6	32,4	33,7	73,0	30,2	1,4
Crédito interno neto	2 631,5	2 754,1	3 224,0	3 981,1	75,4	67,6	33,9	4,7	17,1	23,5
Al sector público	731,0	640,9	509,1	232,5	22,4	3,9	59,9	-12,3	-20,6	-54,3
Gobierno central (neto)	692,4	584,0	451,9	177,0	21,3	3,0	65,4	-15,7	-22,6	-60,8
Instituciones públicas	38,6	57,0	57,2	55,5	1,2	0,9	0,2	47,6	0,3	-3,0
Al sector privado	2 173,0	2 801,6	3 578,6	4 962,3	62,3	84,3	17,6	28,9	27,7	38,7
Otras cuentas netas	527,2	403,5	437,4	420,8	30,0	7,1	-20,1	-23,5	8,4	-3,8
Menos										
Títulos de regulación monetaria	508,8	750,3	970,9	1 339,0	18,0	22,7	-19,7	47,5	29,4	37,9
Préstamos externos de mediano y largo plazo	290,9	341,6	330,2	295,5	21,4	5,0	-20,6	17,5	-3,4	-10,5
Pasivos monetarios	3 466,7	4 198,6	5 104,6	5 887,6	100,0	100,0	33,9	21,1	21,6	15,3
Dinero (M1)	706,9	875,7	1 084,1	1 370,6	26,8	23,3	0,5	23,9	23,8	26,4
Efectivo en poder del público	209,1	251,1	310,9	397,5	8,6	6,8	10,7	20,1	23,8	27,9
Depósitos en cuenta corriente	497,8	624,6	773,3	973,1	18,2	16,5	-3,2	25,5	23,8	25,8
Liquidez en moneda nacional (M2)	1 711,8	2 128,1	2 710,3	3 436,7	60,3	58,4	17,2	24,3	27,4	26,8
Depósitos a plazo (moneda nacional)	1 004,9	1 252,4	1 626,2	2 066,2	33,5	35,1	32,8	24,6	29,9	27,1
A plazo	738,4	934,2	1 192,0	1 424,3	22,2	24,2	40,7	26,5	27,6	19,5
Ahorro y otras b/	266,5	318,2	434,2	641,9	11,2	10,9	14,9	19,4	36,4	47,8
Liquidez ampliada (M3)	3 466,7	4 198,6	5 104,6	5 887,6	100,0	100,0	33,9	21,1	21,6	15,3
Depósitos en moneda extranjera c/	1 755,0	2 070,6	2 394,3	2 450,9	39,7	41,6	55,4	18,0	15,6	2,4
Coeficientes monetarios (promedios anuales)										
M1/Base monetaria	1,79	1,59	1,46	1,44						
M2/Base monetaria	4,28	3,96	3,84	3,84						
Coeficientes de liquidez										
M1/PIB	0,08	0,08	0,08	0,08						
M2/PIB	0,19	0,19	0,20	0,22						
Base monetaria	359,2	465,4	613,6	768,5						

Fuente: CEPAL, sobre la base de cifras del Banco Central de Costa Rica.

a/ Cifras preliminares.

b/ Incluye: depósitos judiciales, otras exigibilidades, depósitos de ahorro, depósitos a plazo vencido, cheques de gerencia, cheques de certificados, sistema de inversiones de corto plazo y otras obligaciones.

c/ Equivalente en colones; incluye depósitos en cuenta corriente, ahorro, depósitos y certificados a plazo.

Cuadro 27

COSTA RICA: BALANCE MONETARIO DEL BANCO CENTRAL.
SALDOS A FIN DE AÑO, 2004-2007

	Miles de millones de colones				Composición porcentual		Tasas de crecimiento			
	2004	2005	2006	2007 a/	2000	2007 a/	2004	2005	2006	2007 a/
	Activos monetarios	490,6	750,2	897,0	976,5	100,0	100,0	17,9	52,9	19,6
Reservas internacionales netas	879,3	1 146,2	1 606,6	2 037,2	120,8	208,6	14,4	30,4	40,2	26,8
Crédito interno neto	-388,7	-396,0	-709,6	-1 060,7	-20,8	-108,6	-10,2	-1,9	-79,2	-49,5
Al sector público	-27,0	48,2	-39,0	-57,5	61,7	-5,9	-173,4	-278,5	-180,8	47,6
Gobierno central (neto)	-36,7	39,3	-46,9	-63,8	58,5	-6,5	-237,3	-207,2	-219,2	36,1
Instituciones públicas	9,6	8,9	7,9	6,2	3,2	0,6	-4,6	-7,1	-12,0	-21,1
Al sector privado	12,2	12,2	12,2	12,2	3,5	1,2	-0,2	0,0	0,0	0,0
Otras cuentas netas	650,0	719,8	756,9	589,5	111,3	60,4	-9,0	10,7	5,2	-22,1
Menos										
Títulos de regulación monetaria b/	885,7	1 075,9	1 373,1	1 547,8	114,1	158,5	1,8	21,5	27,6	12,7
Préstamos externos de mediano y largo plazo	138,2	100,3	66,5	57,1	83,3	5,8	-43,8	-27,4	-33,7	-14,2
Pasivos monetarios	490,6	750,2	897,0	976,5	100,0	100,0	17,9	52,9	19,6	8,9
Emisión	277,7	332,2	413,2	546,3	58,5	55,9	0,9	19,6	24,4	32,2
Depósitos de bancos comerciales en el Banco Central	168,3	248,8	322,3	430,2	34,3	44,1	62,2	47,8	29,5	33,5
Sistema de inversiones de corto plazo	44,5	169,3	161,5	0,0	7,2	0,0	20,9	280,1	-4,6	-100,0

Fuente: CEPAL, sobre la base de cifras del Banco Central de Costa Rica.

a/ Cifras preliminares.

b/ Incluye bonos de estabilización monetaria en moneda nacional y moneda extranjera.

Cuadro 28

COSTA RICA: CRÉDITO AL SECTOR PRIVADO POR RAMA DE ACTIVIDAD.
SISTEMA BANCARIO NACIONAL, 2004-2007

(Saldos al 31 de diciembre de cada año)

	Miles de millones de colones				Tasas de crecimiento			
	2004	2005	2006	2007 a/	2004	2005	2006	2007 a/
Total	2 173,0	2 801,6	3 578,6	4 962,3	17,6	28,9	27,7	38,7
Agricultura	79,5	108,8	114,2	137,8	13,3	36,9	5,0	20,7
Ganadería	26,3	38,6	47,3	70,6	10,6	47,0	22,5	49,2
Pesca	1,7	1,7	1,5	1,0	-2,1	-1,3	-9,7	-30,3
Industria	183,8	220,7	264,4	345,2	-4,6	20,1	19,8	30,6
Vivienda	610,3	770,1	987,8	1 392,0	34,5	26,2	28,3	40,9
Construcción	62,0	80,3	134,3	217,5	11,8	29,5	67,4	61,9
Turismo	44,6	79,6	122,7	172,7	27,5	78,7	54,2	40,7
Comercio	336,5	443,0	573,0	767,3	22,2	31,6	29,3	33,9
Servicios	212,6	268,5	351,2	552,9	12,7	26,3	30,8	57,4
Consumo	551,0	667,3	805,2	1 087,5	16,2	21,1	20,7	35,1
Transporte	31,9	40,5	58,7	76,4	30,8	27,0	44,8	30,3
Otros	32,7	82,5	118,3	141,2	-38,4	152,1	43,5	19,3
Bancos estatales	1 186,6	1 528,7	1 994,1	2 997,3	15,7	28,8	30,4	50,3
Agricultura	47,2	59,9	68,2	96,0	12,6	26,8	13,9	40,8
Ganadería	22,6	30,4	39,1	61,3	3,2	34,8	28,6	56,8
Pesca	1,7	1,5	1,4	1,0	5,1	-8,1	-11,5	-26,0
Industria	78,2	88,9	139,8	200,3	-9,3	13,7	57,2	43,3
Vivienda	366,8	456,2	578,6	873,6	29,9	24,4	26,8	51,0
Construcción	21,7	26,6	45,1	105,3	15,6	22,5	69,5	133,3
Turismo	28,4	55,4	92,4	141,7	32,9	95,3	66,6	53,4
Comercio	159,4	221,9	299,5	469,4	32,3	39,2	35,0	56,7
Servicios	93,9	135,2	176,9	342,6	16,9	44,0	30,8	93,7
Consumo	331,6	386,8	432,9	555,0	11,1	16,7	11,9	28,2
Transporte	16,2	18,7	29,7	48,9	28,8	15,6	58,5	64,9
Otros	18,9	47,1	90,6	102,1	-52,5	149,3	92,1	12,8
Bancos privados	986,4	1 272,9	1 584,5	1 964,9	19,9	29,0	24,5	24,0
Agricultura	32,3	48,9	46,1	41,9	14,4	51,7	-5,9	-9,1
Ganadería	3,7	8,2	8,2	9,3	97,2	120,3	0,0	13,1
Pesca	0,0	0,1	0,1	0,0	-	-	-	-
Industria	105,6	131,8	124,6	144,9	-0,8	24,8	-5,5	16,2
Vivienda	243,6	313,9	409,1	518,4	42,1	28,9	30,4	26,7
Construcción	40,3	53,6	89,2	112,2	9,8	33,3	66,3	25,8
Turismo	16,2	24,2	30,4	30,9	19,1	49,6	25,6	1,9
Comercio	177,1	221,1	273,5	297,9	14,4	24,9	23,7	8,9
Servicios	118,8	133,3	174,3	210,3	9,5	12,3	30,8	20,6
Consumo	219,4	280,5	372,2	532,5	24,8	27,8	32,7	43,0
Transporte	15,7	21,8	29,0	27,5	32,9	38,8	33,0	-5,2
Otros	13,8	35,3	27,8	39,0	4,3	155,9	-21,4	40,6

Fuente: CEPAL, sobre la base de cifras del Banco Central de Costa Rica.

a/ Cifras preliminares.

Cuadro 29

COSTA RICA: TASAS DE INTERÉS BANCARIO PONDERADAS
DE CORTO PLAZO, 2000-2007 ^{a/}

	2000	2001	2002	2003	2004	2005	2006	2007 ^{b/}
Tasas nominales								
Activa agricultura								
Bancos estatales	24,07	22,31	25,51	21,46	21,29	21,90	17,76	13,19
Bancos privados	28,39	26,28	26,21	25,97	24,53	23,36	20,73	16,88
Empresas financieras	37,16	36,36	44,69	34,86	40,80	33,77	29,22	28,49
Activa comercio, personal y servicios								
Bancos estatales	26,06	24,48	28,30	22,56	22,92	23,43	19,10	14,76
Bancos privados	29,29	27,04	27,21	25,47	24,38	24,99	22,55	17,34
Empresas financieras	49,54	48,83	41,09	38,63	37,77	38,27	39,39	38,38
Pasiva neta a 6 meses								
Bancos estatales	12,73	11,55	12,51	10,67	10,51	13,64	10,21	6,40
Bancos privados	16,01	14,65	15,96	13,55	14,02	13,78	10,54	6,42
Empresas financieras	18,51	15,27	17,61	14,78	16,31	16,46	15,56	11,21
Tasas reales ^{c/}								
Activa agricultura								
Bancos estatales	12,54	10,23	14,43	10,55	7,21	6,86	7,61	2,15
Bancos privados	16,46	13,81	15,07	14,66	10,08	8,14	10,32	5,48
Empresas financieras	24,41	22,89	31,92	22,75	24,46	17,27	18,08	15,96
Activa comercio, personal y servicios								
Bancos estatales	14,34	12,19	16,97	11,55	8,65	8,20	8,83	3,57
Bancos privados	17,27	14,50	15,98	14,20	9,95	9,57	11,99	5,90
Empresas financieras	35,64	34,13	28,63	26,18	21,78	21,21	27,37	24,89
Pasiva neta a 6 meses								
Bancos estatales	2,25	0,54	2,58	0,73	-2,32	-0,38	0,71	-3,98
Bancos privados	5,23	3,33	5,73	3,35	0,79	-0,26	1,01	-3,96
Empresas financieras	7,49	3,89	7,23	4,47	2,81	2,09	5,60	0,37
Captaciones en dólares a 6 meses	6,65	4,63	4,10	3,05	3,02	3,50	3,25	3,72

Fuente: CEPAL, sobre la base de cifras del Banco Central de Costa Rica, Departamento Monetario.

a/ Al 31 de diciembre de cada año.

b/ Cifras preliminares.

c/ Deflactadas por las tasas de crecimiento del índice de precios al consumidor (diciembre-diciembre).